

Raport

„Badanie stanu zdrowia oraz korzystania z używek wśród studentów”

Stworzony przez:

OMR Grupa Badawcza Sławomir Kozieł

Stworzony dla:

Regionalny Ośrodek Polityki Społecznej w Zielonej Górze

Grudzień 2015

Spis treści

Metodologia badania	3
Metryczka respondentów	5
Czynności czasu wolnego	7
Palenie papierosów wśród studentów	13
Picie alkoholu wśród studentów	15
Środki psychoaktywne w świadomości studentów	26
Internet i telefon w użytkowaniu przez studentów	32
Korzystanie z hazardu	38
Zakupy, jako sposób spędzania wolnego czasu	40
Postrzeganie różnych form zachowań	41
Podsumowanie	43
Spis wykresów	44
Spis tabel	44

Metodologia badania

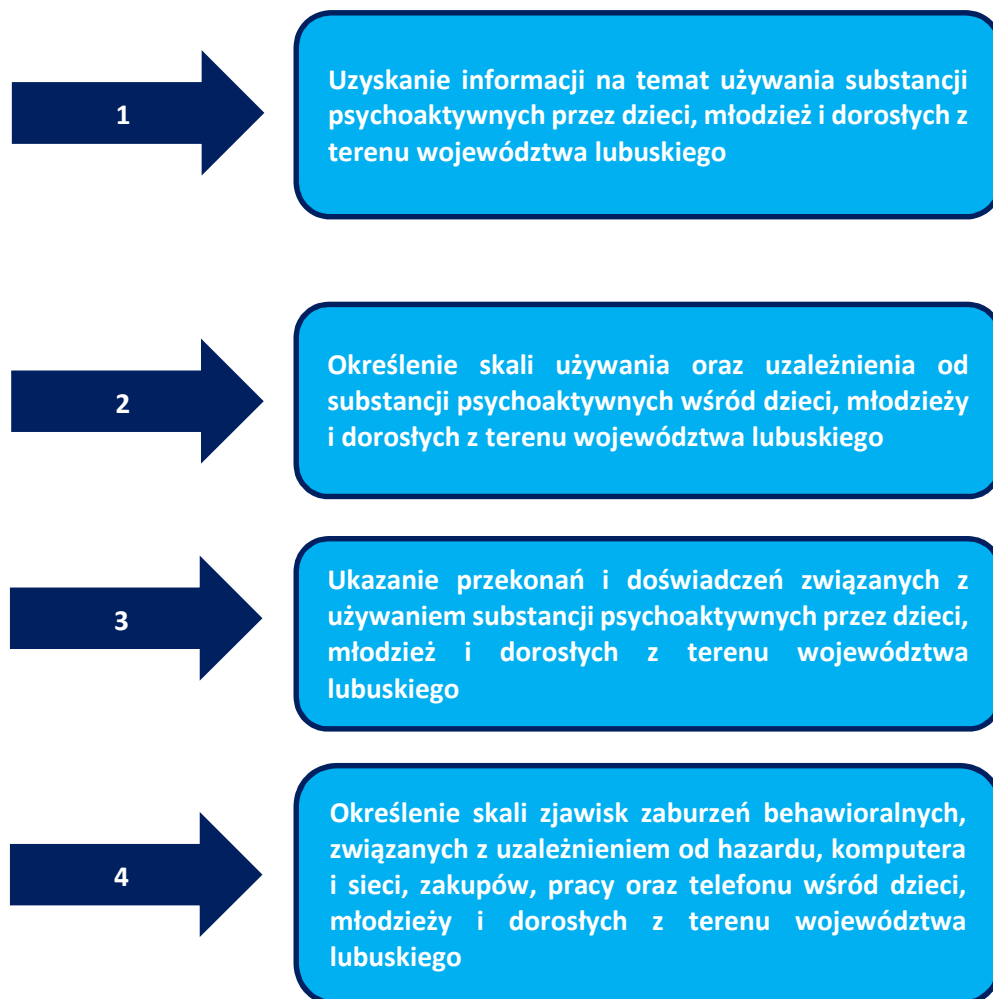
Badanie zostało zrealizowane na zlecenie Regionalnego Ośrodka Polityki Społecznej w Zielonej Górze od 12 października 2015 roku do 30 listopada 2015 roku. Zbieranie danych w terenie zostało przeprowadzone w miesiącach od października do końca listopada, czyli w okresie trwającego roku akademickiego.

Diagnoza została przygotowana w oparciu o próbę celową studentów pierwszego stopnia, studiujących na dwóch największych uczelniach mających siedzibę w województwie lubuskim, a mianowicie Uniwersytetu Zielonogórskiego oraz Państwowej Wyższej Szkoły Zawodowej w Gorzowie Wielkopolskim. Badaniem objęto 4640 studentów Uniwersytetu Zielonogórskiego, którzy studiuje na pierwszym, drugim oraz trzecim roku. Na Państwowej Wyższej Szkole Zawodowej przebadanych zostało 400 studentów tożsamych roczników. Dysproporcja osób ankietowych występująca pomiędzy uczelniami wynikała z czynników metodologicznych oraz realizacyjnych. Najważniejsza była populacja respondentów, która na uczelni zawodowej była zdecydowanie mniejsza. Ponadto utrudnieniem w realizacji była niska frekwencja studentów podczas zajęć, na których przeprowadzane były badania. Należy podkreślić, iż realizacja badań przebiegała zdecydowanie sprawniej na Uniwersytecie Zielonogórskim, co wynikało z większej frekwencji studentów na zajęciach oraz częstszym uzyskiwaniem zgody prowadzących zajęcia na przeprowadzenie ankiet audytoryjnych.

Próba została wyliczona na podstawie liczebności kierunków studiów na poszczególnych uczelniach, a studenci Uniwersytetu Zielonogórskiego mogą uczyć się na 60 kierunkach. Studenci Państwowej Wyższej Szkoły Zawodowej mogą wybierać z 14 kierunków. Ponadto wyliczenia oparte zostały o dane liczbowe osób studiujących na poszczególnych uczelniach, a próba została wyliczona w taki sposób, aby udało się przebadać większość osób uczących się na studiach pierwszego stopnia i biorących udział w zajęciach.

W toku diagnozy postawiony został następujący cel główny: zdiagnozowanie używania substancji psychoaktywnych i uzależnień od nich oraz skali zjawiska zaburzeń behawioralnych (m.in. dotyczących uzależnienia od hazardu, komputera i sieci, zakupów, pracy, telefonu) wśród studentów z terenu województwa lubuskiego.

Tabela 1 Cele szczegółowe badania



Metodologia diagnozy oparta była również na pytaniach badawczych, które były dosyć ogólne, jednakże w trakcie tworzenia kwestionariuszy ankietowych pozwoliły na stworzenie 51 pytań zawierających 181 zmiennych. Umożliwiło to kompleksowe zdiagnozowanie tematu, który w uproszczonej formie zostanie zaprezentowany w niniejszym raporcie. Dane te będą mogły być wykorzystywane w kolejnych opracowaniach analitycznych Regionalnego Ośrodka Polityki Społecznej.

Określono następujące pytania badawcze:

- Jak często studenci używają substancji psychoaktywnych?
- Co sądzą studenci o używaniu substancji psychoaktywnych?
- Jak studenci oceniają sytuacje związane z używaniem substancji psychoaktywnych?
- W jakim stopniu studenci są uzależnieni od substancji psychoaktywnych?

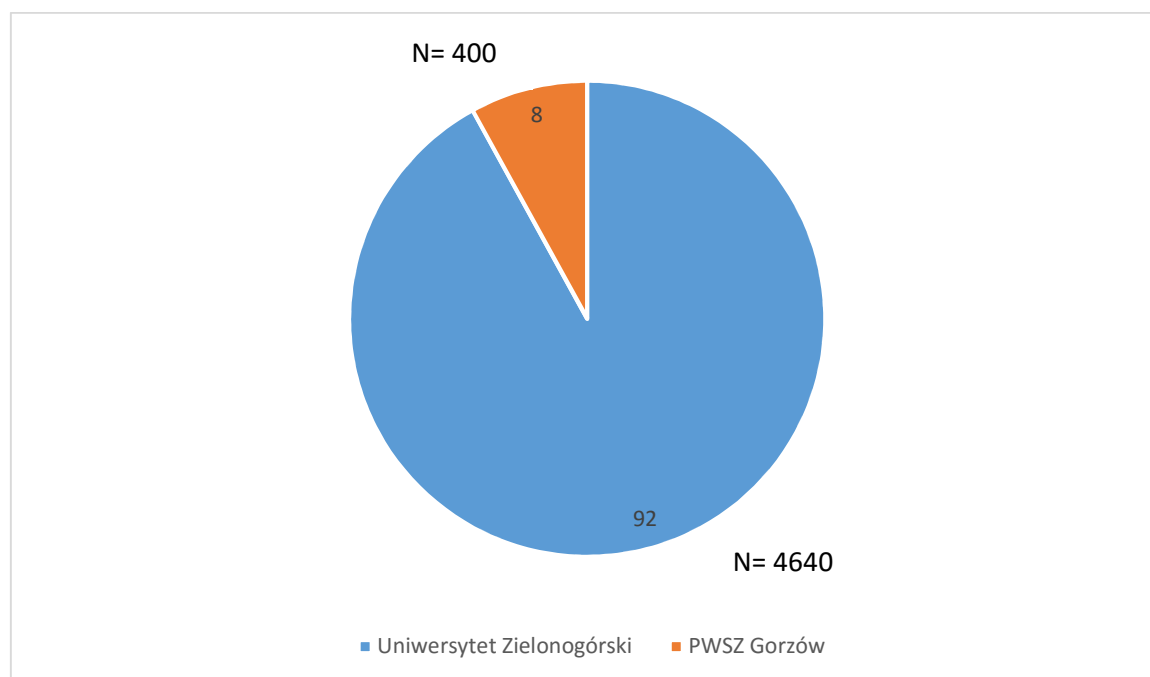
- Jakie doświadczenia posiadają studenci w odniesieniu do używania substancji psychoaktywnych?
- W jakim stopniu studenci przejawiają zaburzenia behawioralne?

Podsumowując metodologię niniejszego badania należy wskazać, iż wykorzystano w nim narzędzia badawcze pozwalające na uzyskanie znacznej ilości informacji związanych z używaniem substancji psychoaktywnych, ale również sytuacją rodzinną osób, która ma wpływ na proces uzależnienia. Należy podkreślić, iż przebadano respondentów reprezentujących znaczną część studentów województwa lubuskiego, którzy mogą być narażeni na proces uzależnienia. Dane uzyskane w badaniu pozwolą na realizację efektywniejszej i bardziej dopasowanej do potrzeb osób studiujących polityki społecznej.

Metryczka respondentów

Badanie było realizowane z wykorzystaniem metody ankiety audytoryjnej, którą studenci wypełniali podczas zajęć, za zgodą oraz w trakcie obecności prowadzącego zajęcia i wyszkolonego ankietera. Badaniem objętych zostało około 92% studentów Uniwersytetu Zielonogórskiego oraz 8% studentów Państwowej Wyższej Szkoły Zawodowej w Gorzowie.

Wykres 1 Uczelnia respondenta (dane w %)

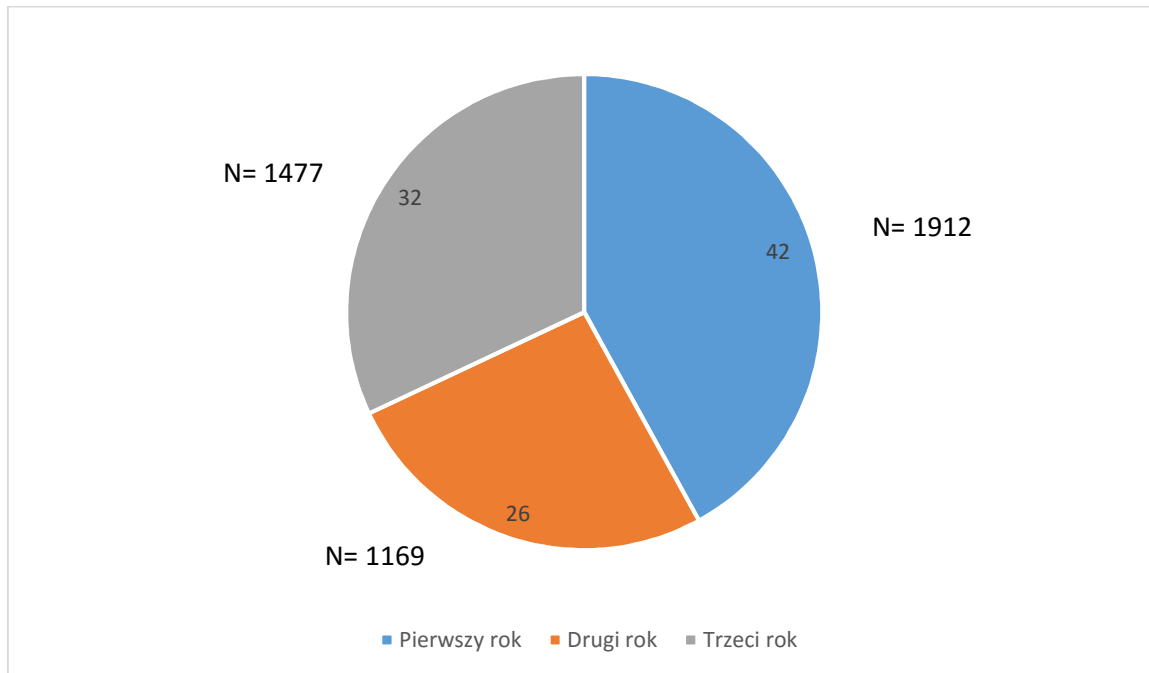


Źródło: Badania PAPI, N = 5040

W metodologii badania nie założono dokładnej ilości studentów studiujących na poszczególnych latach studiów, jednakże cała próba badawcza miała uczyć się na studiach pierwszego stopnia. Należy podkreślić, iż w badaniu wzięło udział najwięcej studentów pierwszego roku studiów, który jest

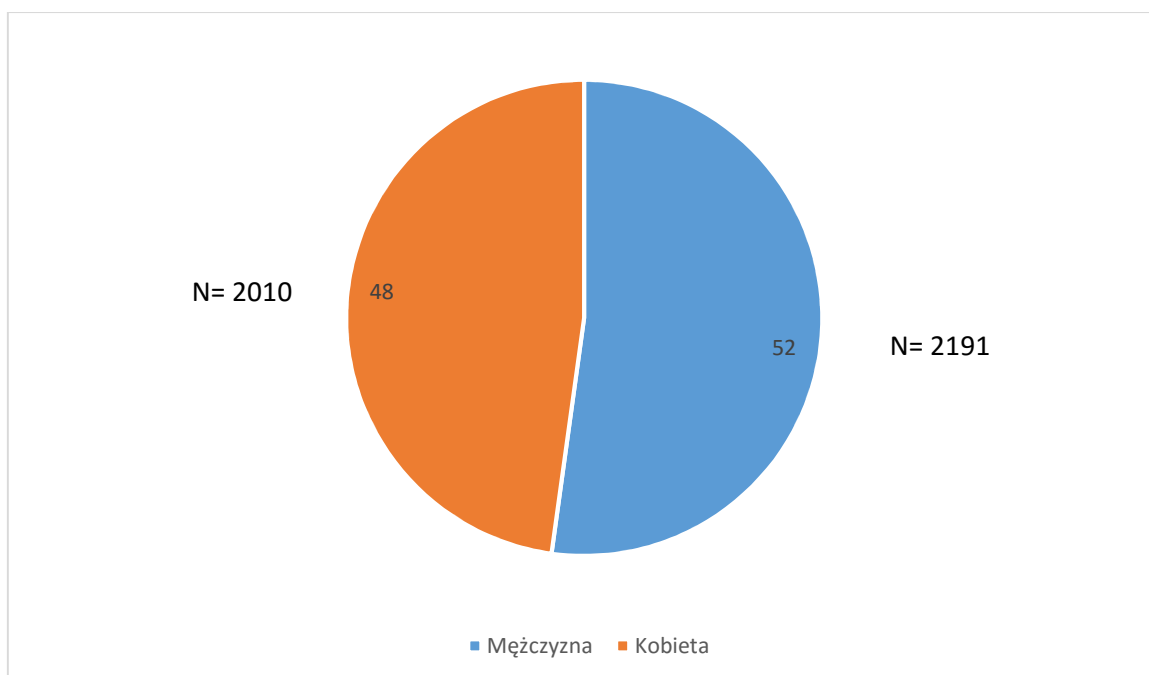
również najliczniejszym pod względem ilości osób studiujących. Ponadto około 1/3 studentów to osoby uczące się na drugim oraz trzecim roku studiów. Należy również podkreślić, iż odsetek mężczyzn i kobiet jest zbliżony do siebie, ponieważ poszczególne kategorie stanowią około połowy badanych.

Wykres 2 Rok studiów respondenta (dane w %)



Źródło: Badania PAPI, N = 4558

Wykres 3 Płeć respondenta (dane w %)



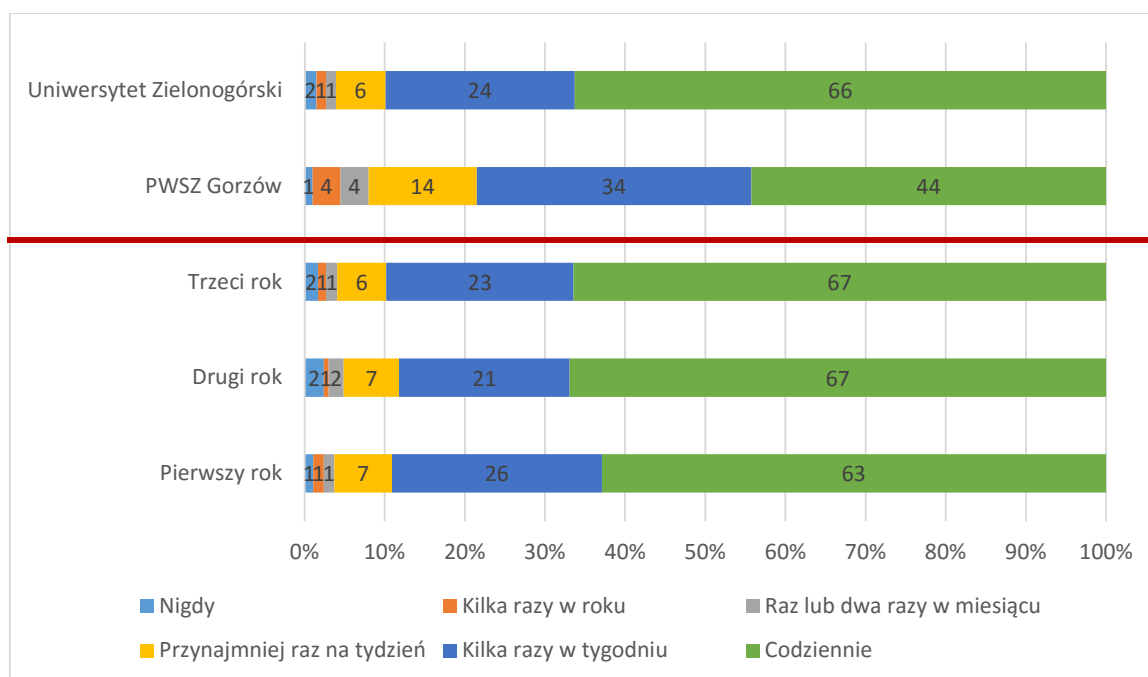
Źródło: Badania PAPI, N = 4201

Czynności czasu wolnego

Studentów zapytano o sposób spędzania wolnego czasu, a używanie internetu jest jedną z czynności, na którą codziennie poświęcają czas. Należy podkreślić, iż 66% studentów uniwersytetu oraz 44% studentów szkoły zawodowej codziennie poszukuje informacji w internecie. Analizując osoby kształcące się na poszczególnych latach studiów, nie istnieje zależność pomiędzy rokiem studiów, a ilością spędzanego czasu w internecie. Biorąc pod uwagę niniejsze zmienne, należy podkreślić, iż powyżej 60% studentów ze wszystkich lat studiów spędza codziennie czas w internecie.

Niniejsze wartości można odnieść do sposobu poszukiwania informacji w internecie przez uczniów szkół ponadgimnazjalnych, którzy w około 60% codziennie korzystają z internetu, a około 30% szuka informacji kilka razy w tygodniu. Można uznać, iż sposób spędzania wolnego czasu przez studentów jest tożsamy z tym jak spędzali go podczas pobytu w szkole ponadgimnazjalnej.

Wykres 4 Używanie internetu w celu poszukiwania informacji (dane w %)



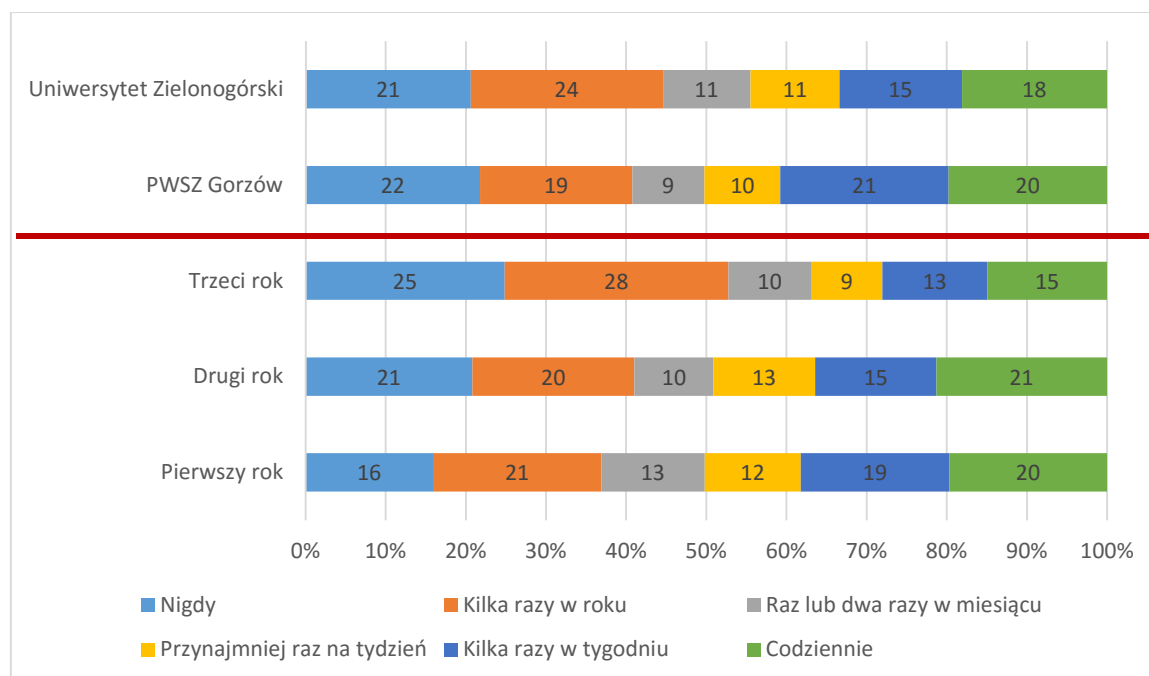
Źródło: Badania PAPI, N = 4966

Zupełnie inaczej przedstawia się sytuacja poświęcanego przez studentów czasu na granie w gry komputerowe. Odsetek studentów codziennie poświęcających swój czas na taką aktywność wynosi około 20%, a drugie tyle osób na PWSZ i kolejne 15% uczących się na uniwersytecie gra w gry kilka razy w tygodniu. Oznacza to bardzo dużą częstotliwość spędzania w taki sposób czasu wolnego, co może prowadzić do uzależnienia. Jednakże należy zauważyć, iż częstotliwość grania w gry komputerowe spada wraz z wiekiem. Porównując osoby uczące się na pierwszym roku do tych kształcących się na

trzecim, liczba osób bardzo często spędzających czas przy grach spada z około 40% do 28%. Wraz z wiekiem rośnie do 25% liczba osób nigdy nie poświęcających swojego czasu na gry komputerowe.

Należy podkreślić, iż średnia liczebność studentów grających codziennie oraz kilka razy w tygodniu jest zbliżona z liczebnością uczniów szkół ponadgimnazjalnych, którzy poświęcają swój wolny czas na gry komputerowe. W przypadku uczniów ilość osób spędzających czas przy grach spada wraz z kolejnym poziomem nauki, czyli jest największa wśród gimnazjalistów, a mniejsza wśród uczniów szkół ponadgimnazjalnych. Wśród studentów ten trend się nasila i sprawia, iż wraz z kończeniem kolejnych lat studiów mniejsza liczba osób poświęca swój czas na gry komputerowe.

Wykres 5 Granie w gry komputerowe (dane w %)

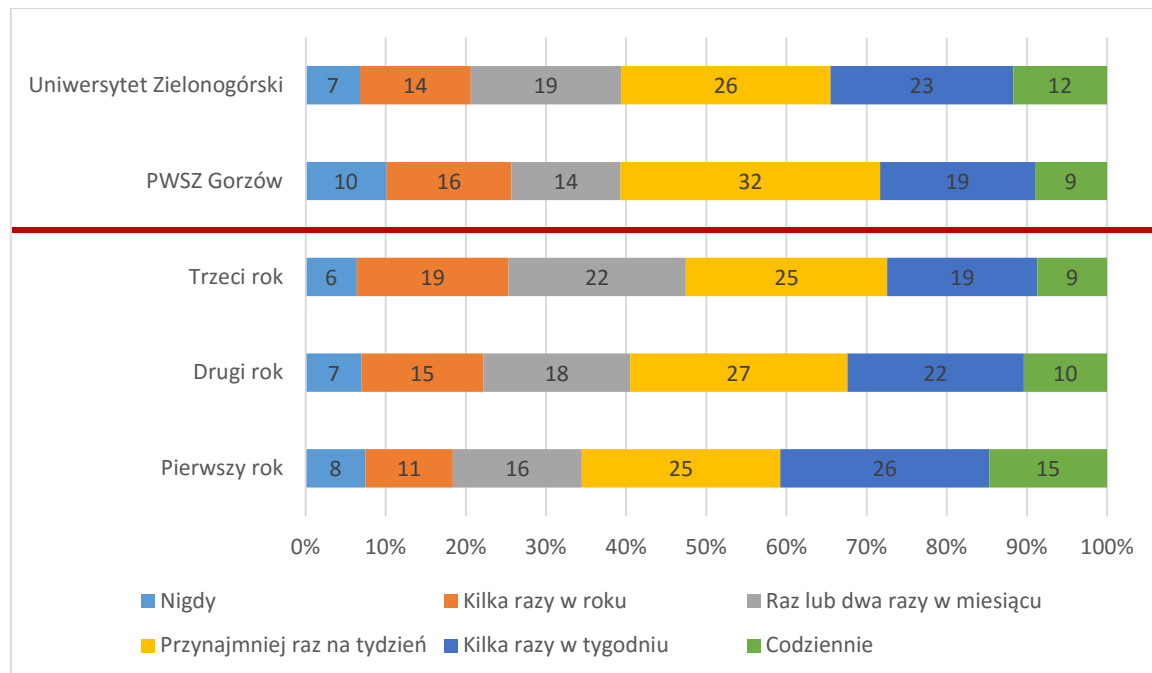


Źródło: Badania PAPI, N = 5000

Odsetek osób deklarujących bardzo częste uprawianie sportu jest znacznie mniejszy niż osób spędzających swój wolny czas w sposób mniej aktywny. Jedynie około 10% studentów codziennie uprawia sport, a około 20% kilka razy w tygodniu. Oznacza to, iż około 30% osób studiujących poświęca swój wolny czas na sport, co jest ważnym wskaźnikiem aktywności, która sprzyja utrzymaniu dobrego stanu zdrowia. Niniejszy wskaźnik jest mniejszy niż wśród uczniów szkół ponadgimnazjalnych, spośród których około 40% aktywnie uprawia sport. Jednakże należy podkreślić, iż wskaźniki w przypadku studentów są stabilne ze względu na wiek, chociaż spadek uczniów często poświęcających czas na sport jest dostrzegalny pomiędzy osobami uczącymi się na pierwszym roku, a drugim roku studiów.

Warto zauważyć, iż około ¼ studentów przynajmniej raz na tydzień poświęca czas na sport, a jedynie mniej niż 10% nigdy nie przeznaczają na to swojego wolnego czasu, co jest wskaźnikiem stałym, ale niskim w całościowym ujęciu zbiorowości.

Wykres 6 Aktywnie uprawiam sport (dane w %)

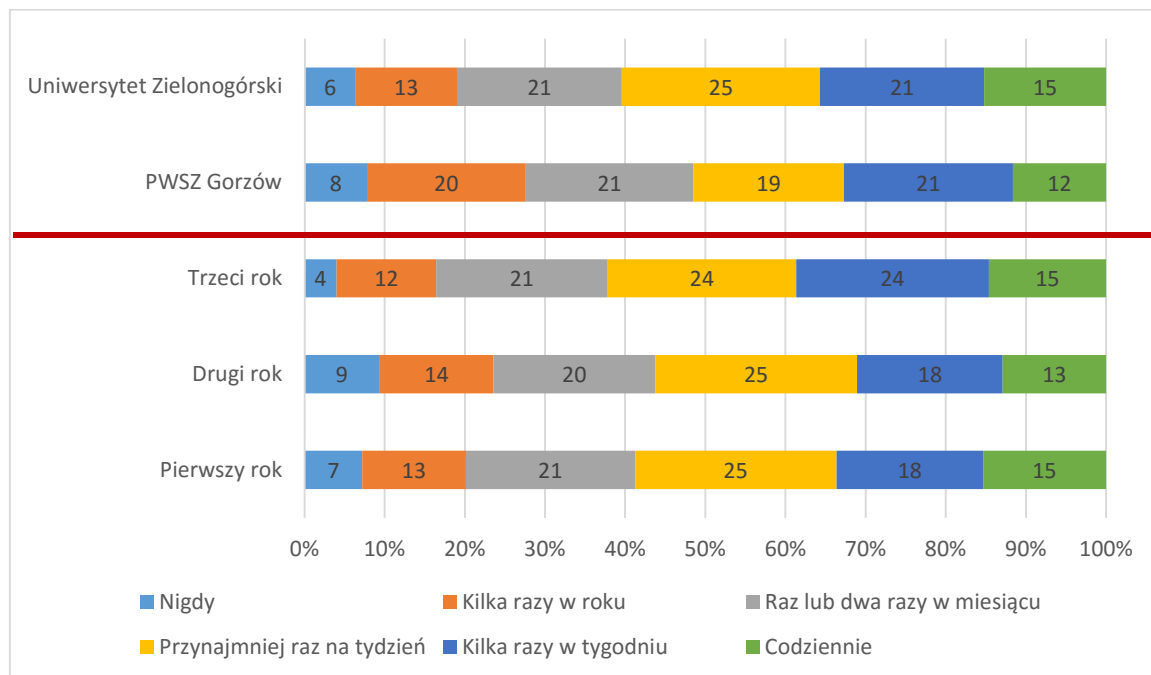


Źródło: Badania PAPI, N = 4953

Czytanie książek oraz prasy przez studentów jest bardziej popularnym zajęciem w wolnym czasie niż granie w gry komputerowe. Należy dodatkowo podkreślić, iż więcej studentów w taki właśnie sposób spędza czas wolny niż uczniowie szkół ponadgimnazjalnych. Analizując poszczególne grupy studentów, warto zauważyć, iż osoby uczące się na Uniwersytecie Zielonogórskim częściej sięgają po książki i prasę przynajmniej raz w tygodniu niż studenci PWSZ Gorzów. W podobnym stopniu spędzają oni w taki sposób czas wolny codziennie, a zdecydowanie więcej osób uczących się w wyższej szkole zawodowej sięga po czasopisma kilka razy w roku.

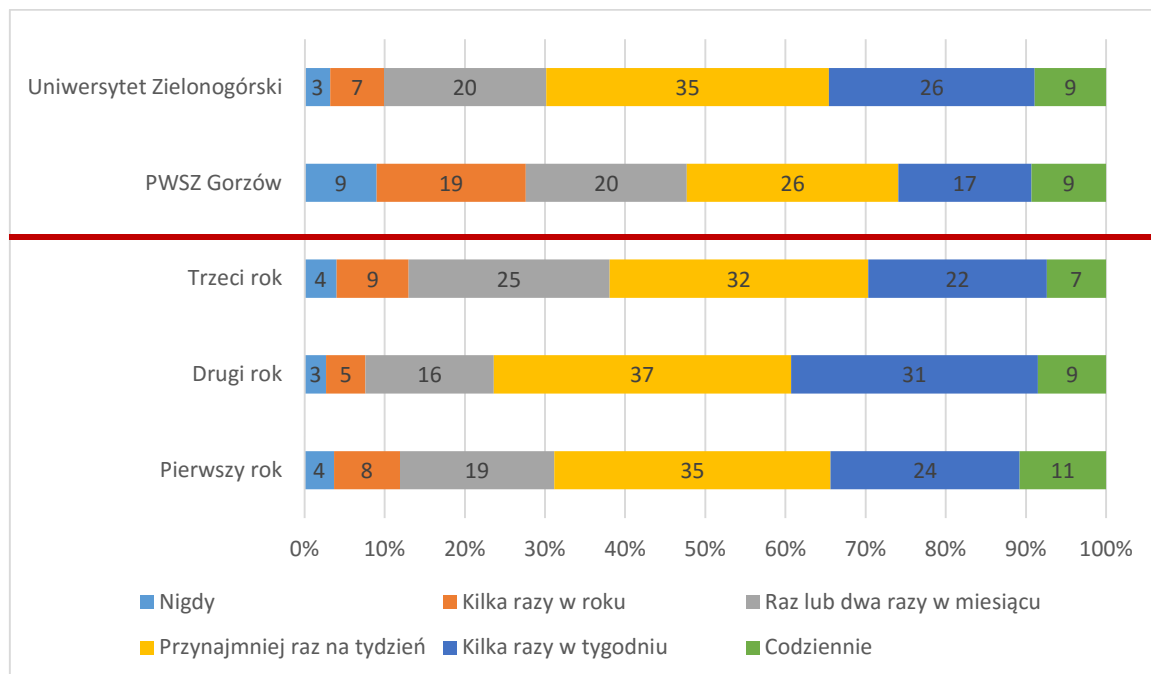
Warto również podkreślić, iż odsetek osób spędzających czas wolny na czytaniu jest zbliżony na pierwszym i drugim roku, ale większy wśród starszych studentów, czyli tych uczęszczających na trzeci rok. W niniejszej kategorii zmniejsza się liczba osób nigdy nie czytających, co można uznać za zjawisko pozytywne. Może być ono spowodowane koniecznością zapoznania się z literaturą naukową wymaganą do przygotowania pracy licencjackiej.

Wykres 7 Czytam książki, prasę (dane w %)



Źródło: Badania PAPI, N = 4949

Wykres 8 Wychodzę z przyjaciółmi wieczorami (dane w %)



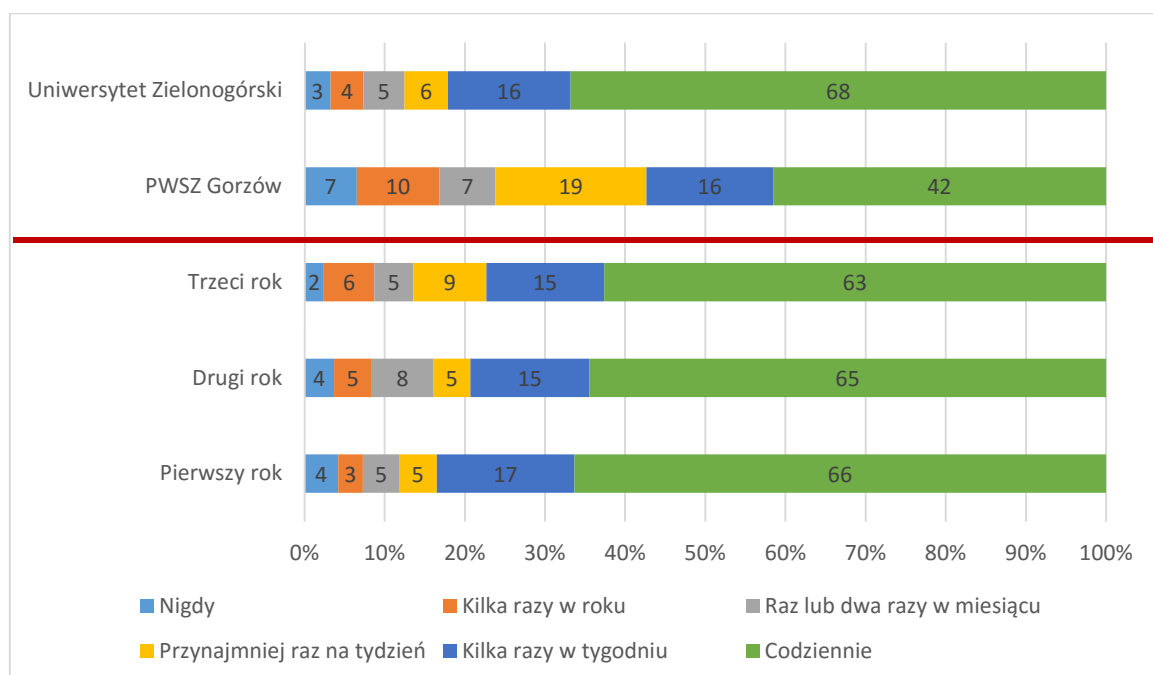
Źródło: Badania PAPI, N = 5008

Studenci w toku studiów rzadziej wychodzą z przyjaciółmi wieczorami, czyli na przykład na dyskotekę albo w celu spędzenia wspólnie czasu przy piwie, gdyż tak najczęściej mogły być utożsamiane wieczorne wyjścia z przyjaciółmi. Zdecydowanie częściej wolny czas w taki sposób spędzają studenci

Uniwersytetu Zielonogórskiego, którzy o ponad 10% częściej wychodzą przynajmniej raz na tydzień oraz kilka razy w tygodniu. Niniejszych studentów można zaliczyć do często spędzających w taki sposób swój czas wolny, a 10% osób deklaruje, iż codziennie spędza czas ze znajomymi.

Biorąc pod uwagę odsetki procentowe osób uczących się na poszczególnych latach studiów i spędzających czas wolny ze znajomymi, należy wskazać, iż od 60% do 70% studentów bardzo często wychodzi z przyjaciółmi wieczorami. Odsetek osób obniża się na trzecim roku studiów. W tym czasie ¼ badanych w taki sposób odpoczywa jedynie raz lub dwa razy w miesiącu.

Wykres 9 Używam internetu dla przyjemności (dane w %)

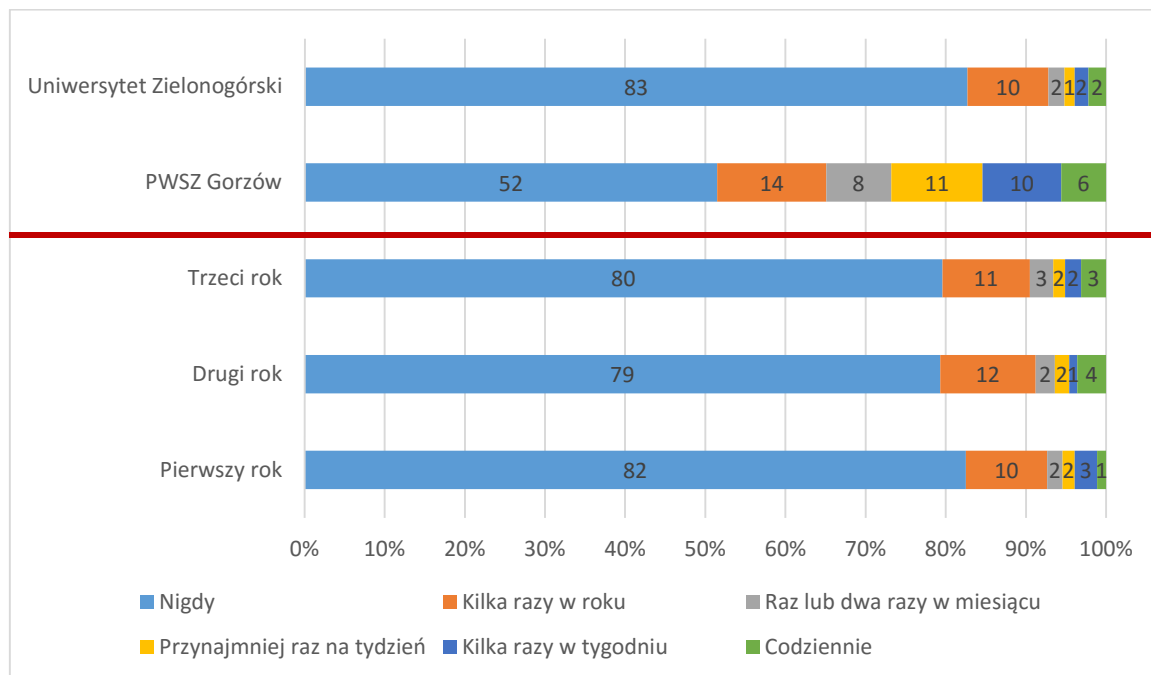


Źródło: Badania PAPI, N = 5002

Analizując częstotliwość używania internetu dla przyjemności należy podkreślić, iż odsetek studentów wykorzystujących niniejszy środek komunikacji w taki sposób jest nieznacznie niższy niż w przypadku celu, jakim jest poszukiwanie informacji. Zdecydowanie częściej studenci uniwersytetu korzystając z internetu spędzają swój czas wolny. Należy również podkreślić, iż traktowanie tego źródła informacji jako przyjemności jest zbliżone na wszystkich latach studiów.

Rozważając odsetek osób grających na automatach wśród studentów, należy podkreślić, iż jest on zbliżony do liczby uczniów szkół ponadgimnazjalnych, która w taki sposób spędza czas wolny. Ważne jest, iż około 80% studentów nie korzysta z takiej formy rozrywki, która może nieść za sobą ryzyko uzależnienia. Dostrzegalny jest większy odsetek studentów PWSZ, którzy grają na automatach, co jest niepokojące, chociaż wymagałoby pogłębienia tematu w kolejnych badaniach.

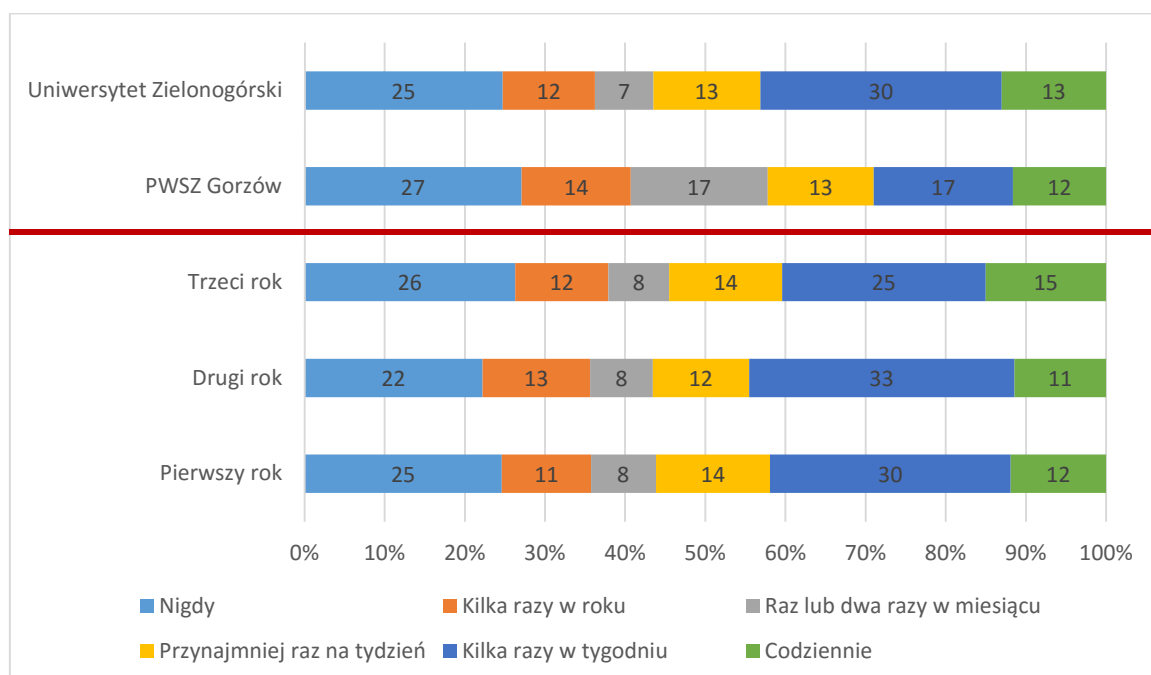
Wykres 10 Gram na automatach, na których można wygrać pieniądze (dane w %)



Źródło: Badania PAPI, N = 4955

Zapytano również studentów o poświęcanie czasu na hobby i około 40% studentów na wszystkich latach nauki poświęca często na nie czas w ciągu tygodnia. Odsetek osób nie zmienia się na poszczególnych latach, chociaż odmienny jest na obu badanych uczelniach.

Wykres 11 Poświęcam czas na inne hobby (dane w %)

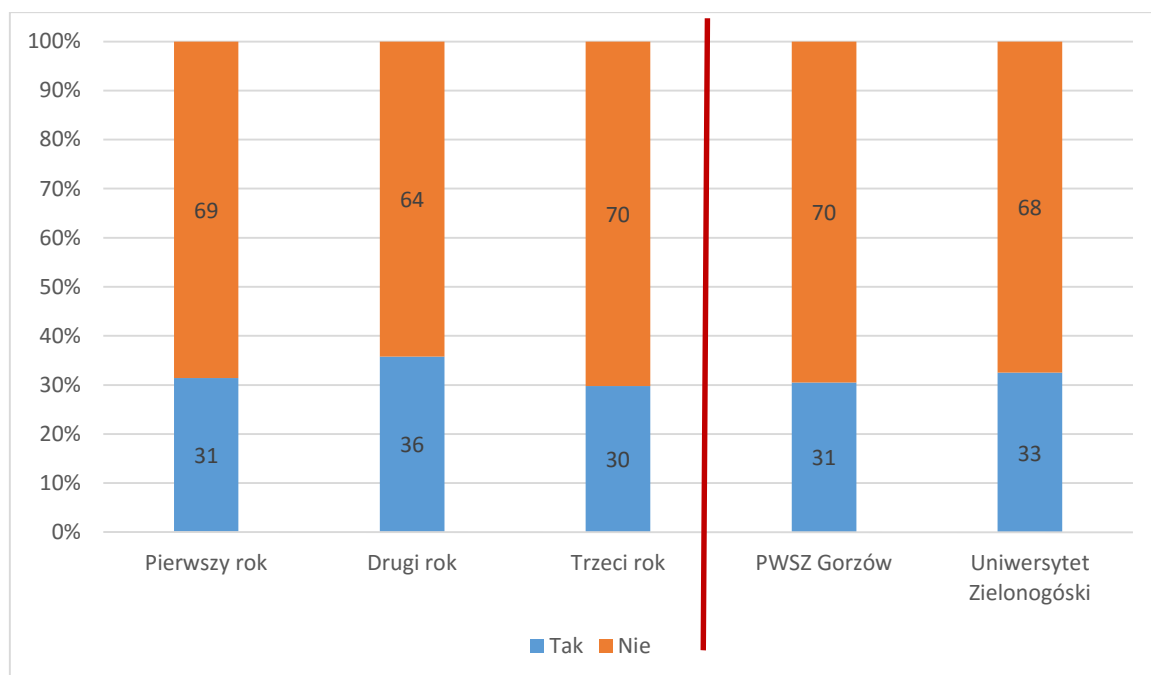


Źródło: Badania PAPI, N = 3832

Palenie papierosów wśród studentów

Papierosy są jednym z kluczowych środków uzależniających i ich palenie rozpoczyna się już wśród uczniów szkół podstawowych. Jednakże największy odsetek osób palących kształtuje się w trakcie pobytu w gimnazjach i szkołach ponadgimnazjalnych. Rozważając stopień palenia papierosów przez studentów należy podkreślić, iż jest on zbliżony do uczniów szkół ponadgimnazjalnych i wynosi około 30%. Analizując tendencje palenia występujące wśród studentów młodszych oraz starszych, należy stwierdzić, iż wiek nie determinuje w znacznym stopniu sięgania po papierosy. Nie występuje również znaczna różnica pomiędzy liczbą palaczy studiujących na Uniwersytecie Zielonogórskim oraz PWSZ.

Wykres 12 Deklaracja palenia papierosów (dane w %)



Źródło: Badania PAPI, N = 5040

Rozważając palenie papierosów przez studentów należy zwrócić szczególną uwagę na częstotliwość oraz deklarowany przez respondentów wiek zapalenia pierwszego papierosa. Mężczyźni zdecydowanie częściej deklarowali palenie większej ilości papierosów dziennie niż kobiety, które najczęściej paliły od dwóch do dziesięciu papierosów dziennie. Analizując stopień uzależnienia od tytoniu na uczelniach należy zwrócić uwagę na większy odsetek palących na Uniwersytecie Zielonogórskim. Jednakże niniejszy wynik nie musi jednoznacznie wskazywać, iż studenci PWSZ są mniej zagrożeni uzależnieniem od tytoniu, ponieważ w przypadku PWSZ może to wynikać z małej liczebności zbadanej próby. Rozważając ilość wypalanych papierosów należy podkreślić, iż ¼ badanych pali przynajmniej jeden papieros dziennie, a od dwóch do dziesięciu papierosów wypala 1/3 badanych osób. Należy podkreślić, iż jedynie około 10% osób deklarujących palenie papierosów, nie sięgało po nie w ciągu ostatnich 30

dni. Oznacza to, iż około 90% palaczy jest zagrożonych uzależnieniem, a osoby palące powyżej 2 papierosów dziennie, które stanowią 50% palaczy są już uzależnione.

Tabela 2 Częstość palenia papierosów w ciągu ostatnich 30 dni (dane w %)

	Uniwersytet Zielonogórski	PWSZ Gorzów		Mężczyzna	Kobieta
Wcale nie paliłem	11	41		13	10
Mniej niż jeden papieros na tydzień	12	7		6	19
Przynajmniej 1 papieros dziennie	24	8		24	20
2 – 10 papierosów dziennie	36	29		34	41
11 – 20 papierosów dziennie	14	11		19	8
Więcej niż 20 papierosów dziennie	3	4		3	2

Źródło: Badania PAPI, N = 1523

Rozważając wiek zapalenia pierwszego papierosa należy podkreślić, iż najwięcej osób sięgnęło po tytoń po ukończeniu 13, a przed skończeniem 17 roku życia, ponieważ w tym czasie palić zaczęło ponad 60% osób, które obecnie również deklarowały korzystanie z tytoniu. Jedynie około 20 % palaczy sięgnęło po ten środek po ukończeniu 18 roku życia. Kobiety częściej rozpoczynają palenie w wieku 13-15 lat oraz 16-17 lat, a mężczyźni do 12 roku życia. Warto zwrócić uwagę a nieliczny odsetek osób sięgających po tytoń po ukończeniu 20 roku życia, ponieważ odsetek ten wynosi około 5%.

Tabela 3 Wiek zapalenia pierwszego papierosa (dane w %)

	Uniwersytet Zielonogórski	PWSZ Gorzów		Mężczyzna	Kobieta
Do 12 roku życia	13	14		14	7
Między 13, a 15 rokiem życia	35	40		36	39
Między 16, a 17 rokiem życia	32	20		29	35
Między 18, a 19 rokiem życia	18	19		19	16
Między 20, a 21 rokiem życia	3	7		2	4

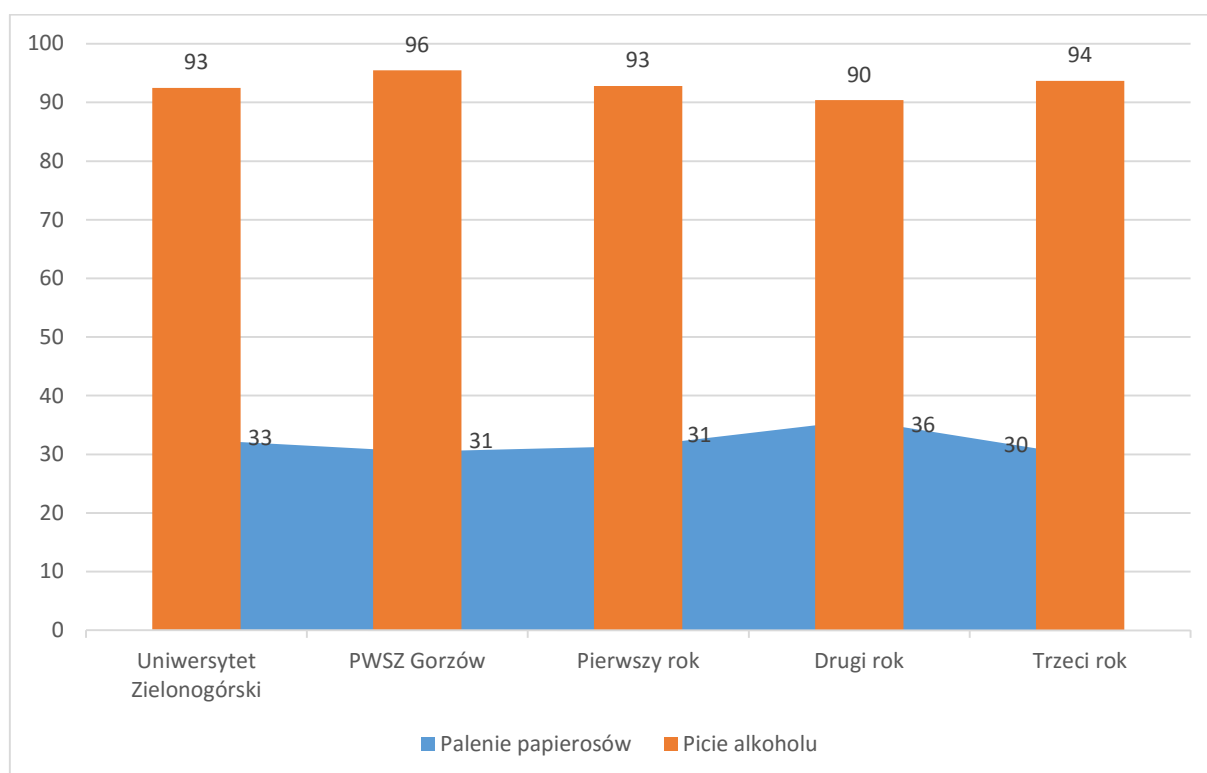
Źródło: Badania PAPI, N = 1533

Picie alkoholu wśród studentów

Analizując liczbę studentów pijących alkohol, należy niniejsze wskaźniki odnieść i porównać z liczebnością osób palących papierosy. Pierwsza grupa studentów jest zdecydowanie bardziej liczna, ponieważ prawie wszystkie badane osoby piły kiedykolwiek alkohol. Należy podkreślić, iż w niniejszym pytaniu zapytano osoby badane o spożycie alkoholu bez określenia czasu jego wypicia, dlatego badani mogli odnosić się do dalekiej przeszłości i to mogło zaowocować niniejszym wynikiem.

Studenci kiedykolwiek palący papierosy stanowili około 1/3 osób badanych i niniejsza liczebność nie była zdeterminowana rokiem studiów oraz uczelnią, na której badane osoby się uczą.

Wykres 13 Odsetek palących papierosy i pijących alkohol wśród uczniów (dane w %)



Źródło: Badania PAPI, N = 5040

Odsetek osób deklarujących picie kiedykolwiek alkoholu został dodatkowo zapytany o częstotliwość jego spożycia. Niniejsze pytanie pozwalało na określenie możliwości uzależnienia od napojów alkoholowych, a także pozwala na wskazanie jak często piją studenci. Najwięcej studentów z obu uczelni piło alkohol od trzech do pięciu razy w ciągu ostatnich 30 dni przed realizacją badania. Niepokoić może znaczny odsetek (1/4 badanych), którzy spożywali ten trunek od sześciu do piętnastu razy w tym samym czasie. Jest to znaczna ilość osób, która może sięgać po alkohol nawet co drugi dzień, a niniejsze zachowanie może prowadzić do uzależnienia, dlatego należy to podkreślić w

niniejszym raporcie. Warto zwrócić również uwagę na to, iż około 10% osób spożywa alkohol od czasu do czasu, a w ciągu ostatnich 30 dni przed badaniem nie sięgała po ten trunek.

Porównując częstotliwość picia alkoholu w krótkim odstępie czasu przed badaniem, należy podkreślić, iż większa ilość uczniów szkół ponadgimnazjalnych nie piła go w ogóle. Studenci zdecydowanie częściej niż uczniowie sięgają po alkohol i może to być spowodowane pewną niezależnością od rodziców oraz przebywaniem z dala od domu rodzinnego. Niniejszy czynnik oraz wpływ kolegów i koleżanek może sprzyjać uzależnieniu od napojów alkoholowych.

Tabela 4 Częstotliwość picia alkoholu w ciągu ostatnich 30 dni (dane w %)

	Uniwersytet Zielonogórski	PWSZ Gorzów		Mężczyzna	Kobieta
1 - 2 razy	25	23		22	31
3 - 5 razy	31	24		28	32
6 - 15 razy	25	23		30	20
16 - 30 razy	7	9		7	5
Powyżej 30 razy	2	12		3	2
Nie piłam(-em)	10	9		10	10

Źródło: Badania PAPI, N = 4658

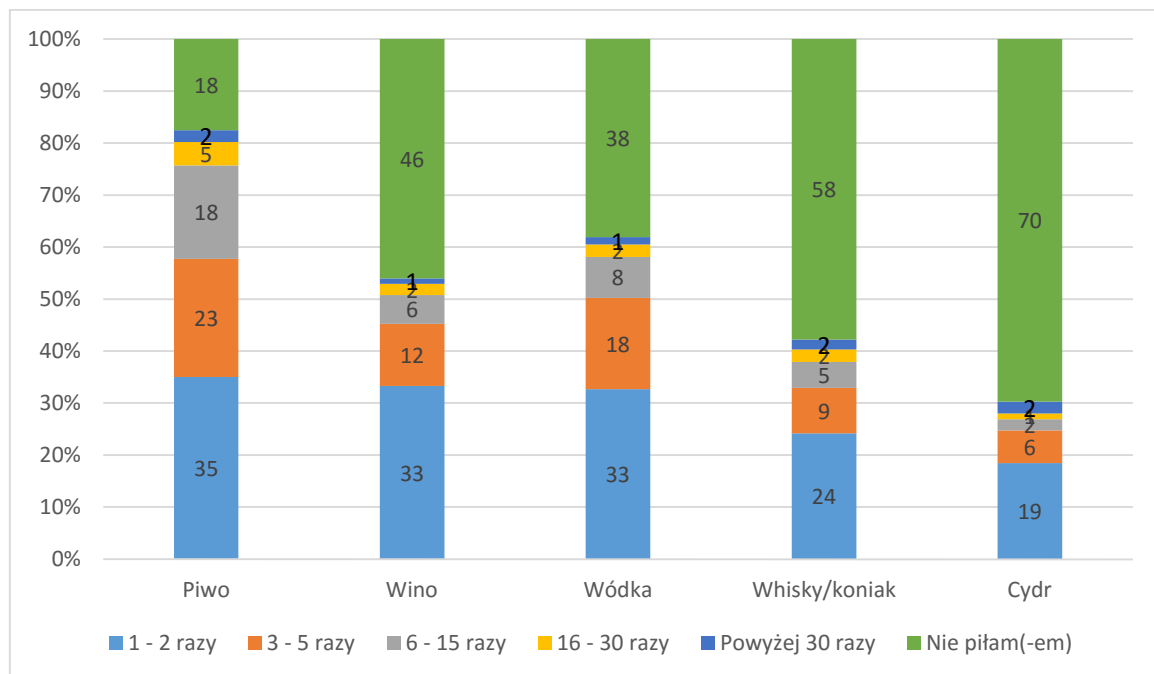
Z punktu widzenia analizy spożycia alkoholu, ważne jest rozpatrzenie częstotliwości sięgania po określone w trakcie badania rodzaje napojów alkoholowych. Najbardziej popularne jest piwo, po które w ciągu ostatnich 30 dni przed badaniem, nie sięgnęło jedynie 18% respondentów. Najczęściej było ono spożywane od jednego do dwóch razy oraz od trzech do pięciu. Warto również wskazać, iż 1/5 badanych piła piwo od sześciu do 15 razy, czyli ten napój stał się alkoholem po który sięgają bardzo często. Porównując spożycie piwa przez studentów do uczniów, należy podkreślić, iż ta druga kategoria osób spożywa znacznie mniej piwa, ponieważ jedynie około 30% sięgało po nie od jednego do trzech razy, a ponad 40% nie piło go w ogóle przed terminem realizacji badania.

Wino było spożywane zdecydowanie rzadziej przez studentów, ponieważ około połowy z nich nie sięgało po ten alkohol w ciągu 30 dni przed dniem realizacji badania. Odsetek pijących wino od 1 do 2 razy jest tożsamy z osobami spożywającymi piwo i wynosi 33%. Należy podkreślić, iż wśród uczniów ilość osób spożywających wino jest zdecydowanie mniejsza, ponieważ 70% osób nie sięgało po ten rodzaj trunku w określonym czasie, a 1/5 spożywała go od jednego do dwóch razy.

Wódka cieszy się większą popularnością niż wino, chociaż ilość osób ją spożywających od jednego do trzech razy jest taka sama jak w przypadku dwóch wymienionych wcześniej rodzajów alkoholu. Zdecydowanie bardziej jest to popularny napój alkoholowy wśród studentów niż wśród uczniów, którzy w 54% nie spożywali tego alkoholu, a wśród studentów wskaźnik ten wynosi 38%. Whisky jako napój zbliżony mocą alkoholu do wódki jest znacznie mniej popularny, a wpływ na to może mieć cena oraz mniejsza popularność tego rodzaju trunków.

Najmniej popularnym napojem alkoholowym jest cydr, który spożywało jedynie 30% studentów. Był on równie mało popularny wśród uczniów, a jego moc niższa jest niż piwa, przez co można go zaliczyć do mniej niebezpiecznych alkoholi pod względem możliwości uzależnienia.

Wykres 14 Częstotliwość picia poszczególnych napojów alkoholowych w ciągu ostatnich 30 dni (dane w %)



Źródło: Badania PAPI, N = 4605

W celu ukazania pełnego obrazu spożycia alkoholu należy rozważyć częstotliwość picia poszczególnych napojów alkoholowych w podziale na dwie badane uczelnie oraz płeć respondentów. Studenci Uniwersytetu Zielonogórskiego zdecydowanie częściej piją piwo od jednego do dwóch razy w ciągu 30 dni przed realizacją badania. Rozważając spożycie piwa wśród kobiet, należy podkreślić, iż mężczyźni deklarują picie większych ilości piwa niż kobiety, które ograniczają się do wypicia od 1 do 2 piw.

Porównując spożywanie piwa do częstotliwości picia wina, warto zauważyć, iż jest ono porównywalne, gdy bierze się pod uwagę spożycie na poziomie od jeden do pięciu razy. Jednakże ilość osób pijących wino powyżej 6 razy zdecydowanie spada. Ponadto wino jest bardziej alkoholem kobiecym, gdyż 38%

deklaruje jego spożycie od jednego do dwóch razy, co stanowi prawie zdecydowaną większość spośród tych respondentów płci żeńskiej, które piły ten rodzaj alkoholu w ciągu 30 dni przed badaniem.

Tabela 5 Częstotliwość picia piwa w ciągu ostatnich 30 dni (dane w %)

	Uniwersytet Zielonogórski	PWSZ Gorzów	Mężczyzna	Kobieta
1 - 2 razy	36	27	31	39
3 - 5 razy	23	25	22	23
6 - 15 razy	18	18	23	13
16 - 30 razy	4	7	5	3
Powyżej 30 razy	2	9	2	1
Nie piłam(-em)	18	13	16	21

Źródło: Badania PAPI, N = 4605

Tabela 6 Częstotliwość picia wina w ciągu ostatnich 30 dni (dane w %)

	Uniwersytet Zielonogórski	PWSZ Gorzów	Mężczyzna	Kobieta
1 - 2 razy	34	26	28	38
3 - 5 razy	12	16	10	14
6 - 15 razy	4	17	4	7
16 - 30 razy	1	12	2	1
Powyżej 30 razy	1	5	1	1
Nie piłam(-em)	48	24	55	39

Źródło: Badania PAPI, N = 4571

Wódka jest alkoholem popularnym zarówno wśród mężczyzn jak i kobiet, chociaż częściej mężczyźni wypijają ten rodzaj alkoholu więcej niż dwa razy w ciągu 30 dni przed badaniem. Jest to alkohol wypijany przez respondentów maksymalnie pięć razy w ciągu miesiąca. Warto podkreślić, iż powyżej 1/3 osób w ogóle nie sięgało po ten alkohol zarówno wśród studentów, jak i kobiet oraz mężczyzn.

Rozważając spożycie mocnych alkoholi przez studentów należy podkreślić, iż mniejszą popularnością niż wódka cieszą się whisky i koniak. Jedynie 1/5 badanych spożywała te trunki od jednego do dwóch razy. Chociaż należy zauważyć, iż większy odsetek studentów Państwowej Wyższej Szkoły Zawodowej

deklarował spożycie whisky lub koniaku powyżej 3 razy. Dodać również należy, iż niniejsze alkohole są znacznie bardziej popularne wśród mężczyzn niż wśród kobiet.

Tabela 7 Częstotliwość picia wódki w ciągu ostatnich 30 dni (dane w %)

	Uniwersytet Zielonogórski	PWSZ Gorzów	Mężczyzna	Kobieta
1 - 2 razy	33	25	32	34
3 - 5 razy	17	25	21	17
6 - 15 razy	7	15	8	7
16 - 30 razy	2	4	3	1
Powyżej 30 razy	1	2	1	1
Nie piłam(-em)	39	29	35	40

Źródło: Badania PAPI, N = 4547

Tabela 8 Częstotliwość picia whisky/koniaku w ciągu ostatnich 30 dni (dane w %)

	Uniwersytet Zielonogórski	PWSZ Gorzów	Mężczyzna	Kobieta
1 - 2 razy	24	24	29	20
3 - 5 razy	8	19	9	8
6 - 15 razy	4	17	5	4
16 - 30 razy	2	3	3	2
Powyżej 30 razy	2	4	1	1
Nie piłam(-em)	60	32	54	65

Źródło: Badania PAPI, N = 4566

Najmniej popularnym alkoholem jest cydr, którego większość z badanych studentów w ogóle nie próbowała i nie piła w ciągu ostatnich 30 dni przed realizacją badania. Jednakże wśród osób, które miały okazję pić cydr, najwięcej jest takich, które wypity go raz lub dwa razy. Cydr posiada mniej alkoholu niż piwo i może być jego zastępstwem, chociaż obecnie jest zbyt mało popularny. Możliwość jego popularyzacji będzie istniała w momencie zmiany prawa, które zezwoli na reklamowanie cydru. Warto byłoby się zastanowić nad zasadnością tego kroku, ponieważ cydr posiada najmniejszą zawartość alkoholu spośród powyższych rodzajów i mógłby zmniejszyć spożycie trunków mocniejszych, które są bardziej szkodliwe dla zdrowia.

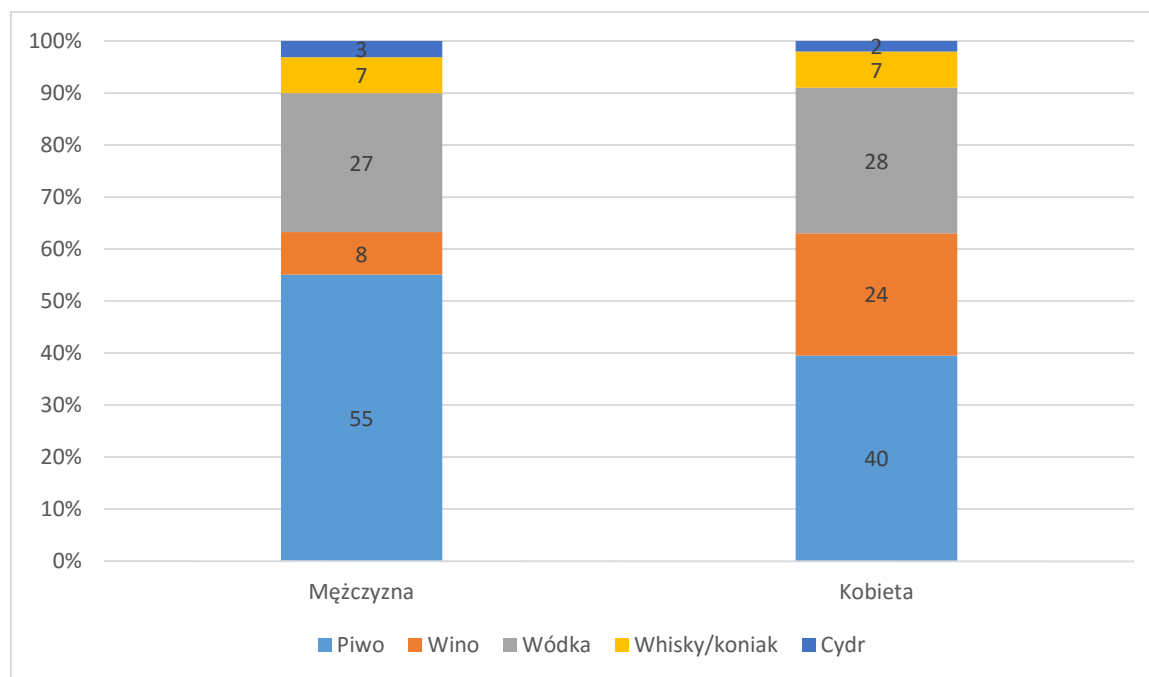
Tabela 9 Częstotliwość picia cydru w ciągu ostatnich 30 dni (dane w %)

	Uniwersytet Zielonogórski	PWSZ Gorzów	Mężczyzna	Kobieta
1 - 2 razy	18	29	18	18
3 - 5 razy	5	17	6	5
6 - 15 razy	2	4	2	2
16 - 30 razy	1	6	1	0
Powyżej 30 razy	2	4	2	2
Nie piłam(-em)	72	39	71	73

Źródło: Badania PAPI, N = 4555

Podsumowując spożycie poszczególnych rodzajów alkoholu wśród kobiet i mężczyzn, zauważalna jest przewaga piwa jako najbardziej popularnego rodzaju alkoholu wśród mężczyzn. Kobiety zdecydowanie częściej piją wino i jest to jeden z najpopularniejszych trunków wśród nich, chociaż deklaracje jego spożycia są kilka procent niższe niż wódki. Niniejszy alkohol jest drugi pod względem popularności wśród mężczyzn i można stwierdzić, że może być częstym dodatkiem do wspólnych uroczystości.

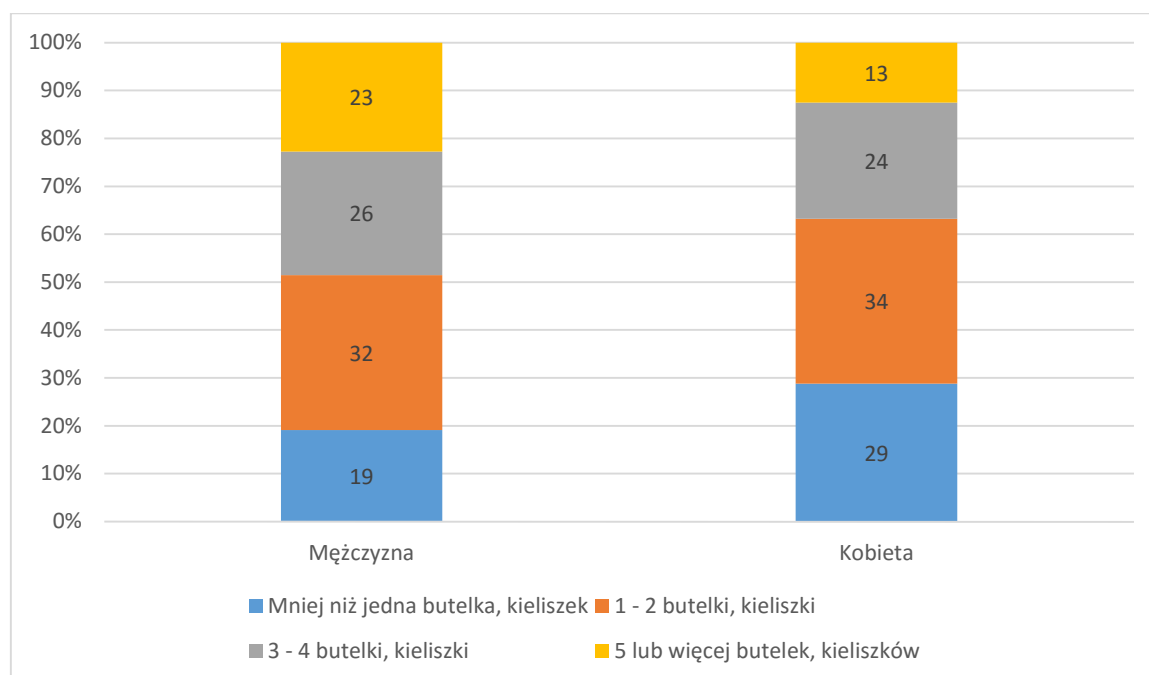
Wykres 15 Alkohol spożywany w największej ilości podczas ostatniej sytuacji picia (dane w %)



Źródło: Badania PAPI, N = 3835

Rozważając w pełni możliwość uzależnienia od alkoholu, należy zwrócić uwagę na ilość deklarowanego spożycia podczas jednej, konkretnej sytuacji picia. Kobiety zdecydowanie częściej niż mężczyźni ograniczają spożycie do jednej butelki piwa albo jednego kieliszka wina. Mężczyźni najczęściej spożywają od 1 do 2 butelek piwa lub kieliszków innego alkoholu. Również około ¼ z nich sięga po pięć lub więcej butelek piwa albo kieliszków, co może prowadzić do uzależnienia, jeżeli następuje kilka razy w tygodniu. Jedynie 13% kobiet wskazało na najwyższe spożycie ilości alkoholu podczas jednej, konkretnej sytuacji.

Wykres 16 Ilość spożytego alkoholu podczas ostatniej sytuacji picia (dane w %)



Źródło: Badania PAPI, N = 3880

Biorąc pod uwagę miejsce spożywania alkoholu, należy podkreślić, iż największa liczba studentów pije piwo lub inne alkohole w domu. Jest to niezależne od uczelni, w której studiują oraz płci respondentów. Następnie bardzo popularne jest picie alkoholu podczas spotkań ze znajomymi, a jedynie około 8% osób spożywało go w trakcie domówki. Można zauważyć, iż respondenci preferują alkohol spożywany ze znajomymi, podczas spotkań towarzyskich, a w mniejszym stopniu podczas imprez odbywających się w dyskotekce. Jednakże ważnym miejscem jest również bar lub pub, w którym ostatnio spożywało alkohol powyżej 10% badanych osób. Takie miejsce spożycia jest popularniejsze wśród kobiet, ale podsumowując wyniki można podkreślić, iż nie istnieją znaczne rozbieżności pomiędzy kobietami i mężczyznami, jeżeli analizujemy miejsce spożywania alkoholu.

Tabela 10 Miejsce spożywania alkoholu (dane w %)

	Uniwersytet Zielonogórski	PWSZ Gorzów		Mężczyzna	Kobieta
W swoim domu	37	41		38	37
U znajomych	27	34		26	30
Podczas domówki	9	6		9	7
Na ulicy	5	4		7	2
W barze/pubie	13	12		11	14
W dyskotecce	5	2		5	5
W restauracji	2	2		1	2
W innym miejscu	2	1		2	2

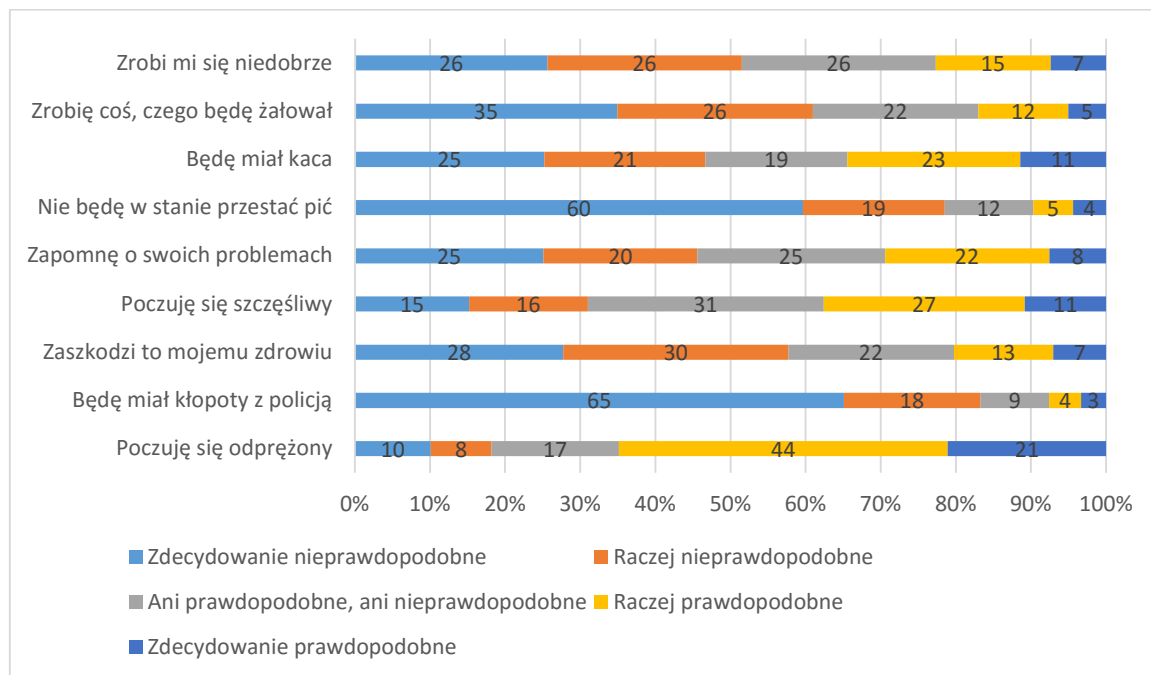
Źródło: Badania PAPI, N = 4615

Największą przyjemnością wynikającą ze spożycia alkoholu jest możliwość odprężenia się oraz poczucia szczęśliwym, a także alkohol daje studentom sposobność do zapomnienia o swoich problemach. Należy podkreślić, iż niniejsze czynniki występujące po spożyciu alkoholu były również wskazywane przez mieszkańców województwa lubuskiego oraz uczniów, którzy zostali przebadani w toku realizacji innego badania. W związku z tym można uznać ich uniwersalność, jeżeli chodzi o wpływ alkoholu na osoby.

Analizując dane uzyskane wśród studentów należy podkreślić, iż powyżej 60% osób badanych nie zakłada pojawienia się problemów z policją po spożyciu alkoholu, a także wiedzą oni, iż będą w stanie przestać pić. Brak takiej możliwości może być uznany za czynnik świadczący o uzależnieniu od alkoholu. Jednakże warto podkreślić, iż około 10% badanych dostrzega taką możliwość, co stanowi zagrożenie, jeżeli weźmiemy pod uwagę możliwość uzależnienia się. Taki sam odsetek osób dopuszcza możliwość zrobienia czegoś, czego później będą żałowali, a ponad 20% sądzi, iż po alkoholu może poczuć się niedobrze. Jest to znaczny odsetek osób, który może świadczyć o nadmiernym spożywaniu alkoholu podczas sytuacji picia, gdyż osoby spodziewają się wystąpienia „syndromu dnia poprzedniego”.

Podsumowując ocenę samopoczucia po spożyciu alkoholu, definiowaną przez osoby badane, należy podkreślić, iż znacznie częściej planują one spożywanie alkoholu w takich ilościach, aby nie stracić kontaktu z rzeczywistością i nie upić się, co należy uznać za dobrą oznakę. Jednakże niewielka część studentów może spożywać zbyt dużo alkoholu i być zagrożona uzależnieniem w przyszłości.

Wykres 17 Ocena stanu po wypiciu alkoholu (dane w %)



Źródło: Badania PAPI, N = 4541

Rozważając stan po spożyciu alkoholu, należy zwrócić uwagę na ilość sytuacji „upicia”, które miały miejsce w ciągu ostatnich 30 dni przed realizacją badania. Około 80% studentów uniwersytetu oraz 50% studentów PWSZ nie upiło się w ostatnim czasie. Jednakże podobna ilość osób, która obawia się o swój stan po spożyciu alkoholu, wypija zbyt dużo w ostatnim czasie. Może być to potwierdzeniem wskaźnika uzależnienia od alkoholu i nie jest zależne od płci respondentów.

Tabela 11 Sytuacja „upicia” w ciągu ostatnich 30 dni (dane w %)

	Uniwersytet Zielonogórski	PWSZ Gorzów	Mężczyzna	Kobieta
Nigdy	79	47	79	78
1 – 2 razy	15	27	14	17
3 – 5 razy	3	6	3	2
6 – 9 razy	1	10	2	2
10 – 19 razy	1	5	2	1
20 – 39 razy	1	5	0	0
40 razy lub więcej	0	0	0	0

Źródło: Badania PAPI, N = 4466

Tabela 12 Sytuacja „upicia” kiedykolwiek w życiu (dane w %)

	Uniwersytet Zielonogórski	PWSZ Gorzów		Mężczyzna	Kobieta
Nigdy	28	23		28	30
1 – 2 razy	35	30		34	35
3 – 5 razy	18	24		20	17
6 – 9 razy	8	13		7	8
10 – 19 razy	5	6		4	5
20 – 39 razy	3	3		2	4
40 razy lub więcej	3	1		5	1

Źródło: Badania PAPI, N = 4497

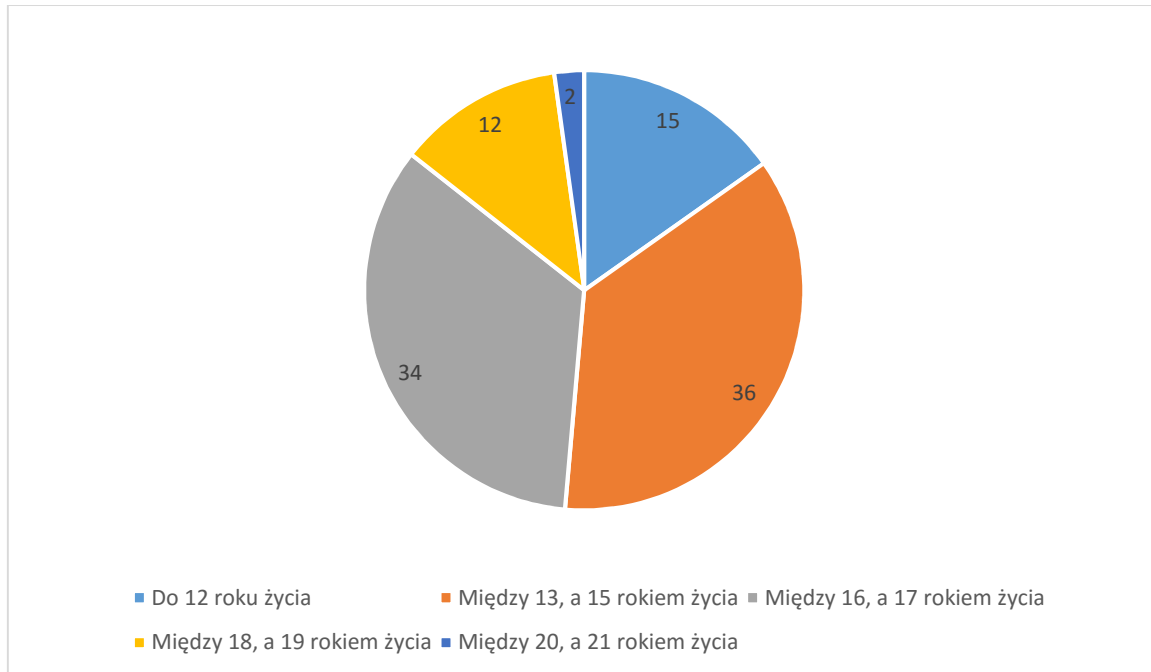
Analizując stopień wypicia zbyt dużej ilości alkoholu kiedykolwiek w życiu, należy zwrócić uwagę, iż jedynie około ¼ respondentów nigdy się nie upiła. Sytuacja upicia dotyczyła podobnej ilości mężczyzn i kobiet, chociaż trochę więcej osób deklaruje taki stan na PWSZ niż uniwersytecie. Należy podkreślić, iż około 30% osób wypilo zbyt dużo alkoholu od jednego do dwóch razy, a pozostałe 20% od trzech do pięciu razy. Jednakże respondenci wskazywali tutaj sytuacje, które kiedykolwiek spotkały ich w życiu, co przy badaniu studentów wypada korzystniej niż dane wynikające z badania uczniów. Wskaźniki w tych dwóch grupach są zbliżone, ale należy podkreślić, iż studenci są osobami starszymi, więc dłuższy okres czasu upłynął od skończenia przez nich osiemnastego roku życia.

W kontekście rozważań dotyczących wieku badanych osób oraz ilości spożywanego alkoholu i sytuacji, w których studenci wypili zbyt dużo, należy podkreślić, iż najwięcej osób po raz pierwszy wypilo alkohol pomiędzy 15, a 17 rokiem życia. Warto wskazać, iż największy odsetek uczniów zetknął się po raz pierwszy z alkoholem w wieku od 13 do 15 lat, więc wiek inicjacji alkoholowej jest tożsamy dla studentów i przypada w okresie szkoły gimnazjalnej oraz ponadgimnazjalnej. Znacznie mniejszy odsetek osób, gdyż jedynie 12%, wypilo po raz pierwszy alkohol w wieku od 18 do 19 roku życia, a jedynie 2% spożyło alkohol mając minimum 20 lat. Z danych można odczytać, iż osoby badane znacznie szybciej piły alkohol niż jest to dozwolone prawem.

Rozpatrując na koniec stopień spożycia alkoholu w ostatnich 30 dniach, należy stwierdzić, iż nie istnieją znaczne różnicowania pomiędzy poszczególnymi badanymi grupami. Warto jednak zauważyć, iż znacznie więcej osób studiujących na pierwszym roku studiów, deklaruje, że w ciągu 30 ostatnich dni przed badaniem spożywali alkohol maksymalnie dwa razy. Niniejszy wskaźnik spada wraz z wiekiem i

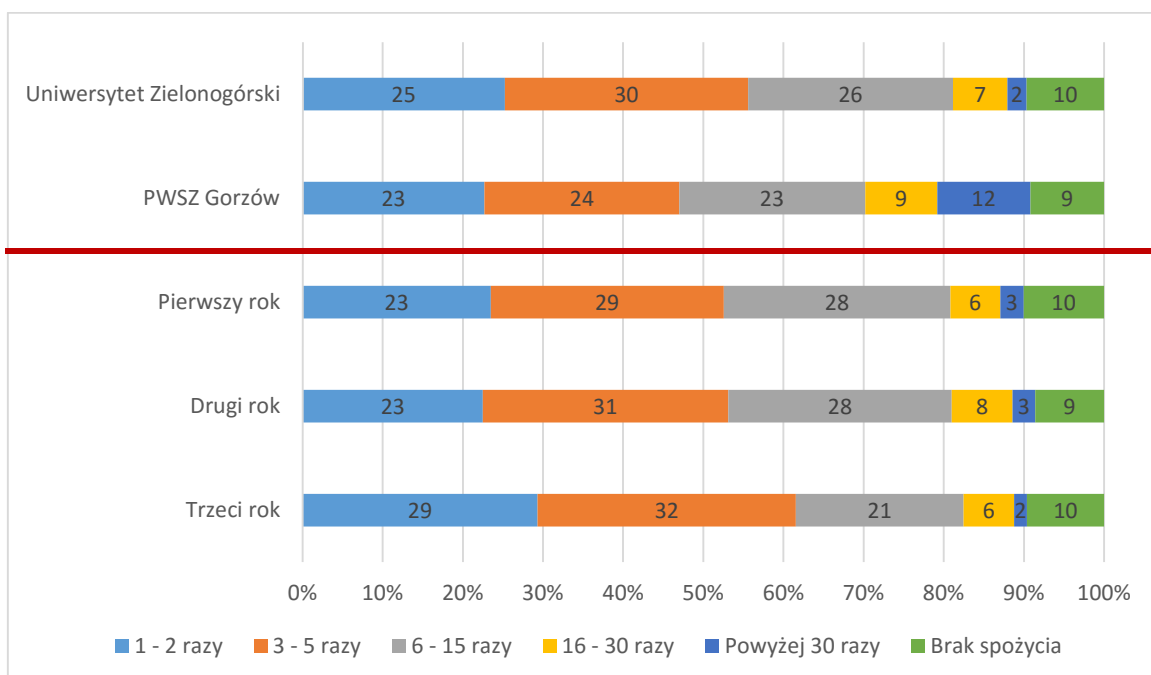
studenci na drugim oraz trzecim roku zdecydowanie częściej deklarują spożywanie alkoholu od sześciu do piętnastu razy w ciągu ostatnich 30 dni przed realizacją badania. Największy odsetek studentów spożywał w tym czasie alkohol od 3 do 5 razy oraz troszkę rzadziej od 6 do 15 razy.

Wykres 18 Wiek pierwszego spożycia alkoholu (dane w %)



Źródło: Badania PAPI, N = 4405

Wykres 19 Spożycie alkoholu w ciągu ostatnich 30 dni (dane w %)



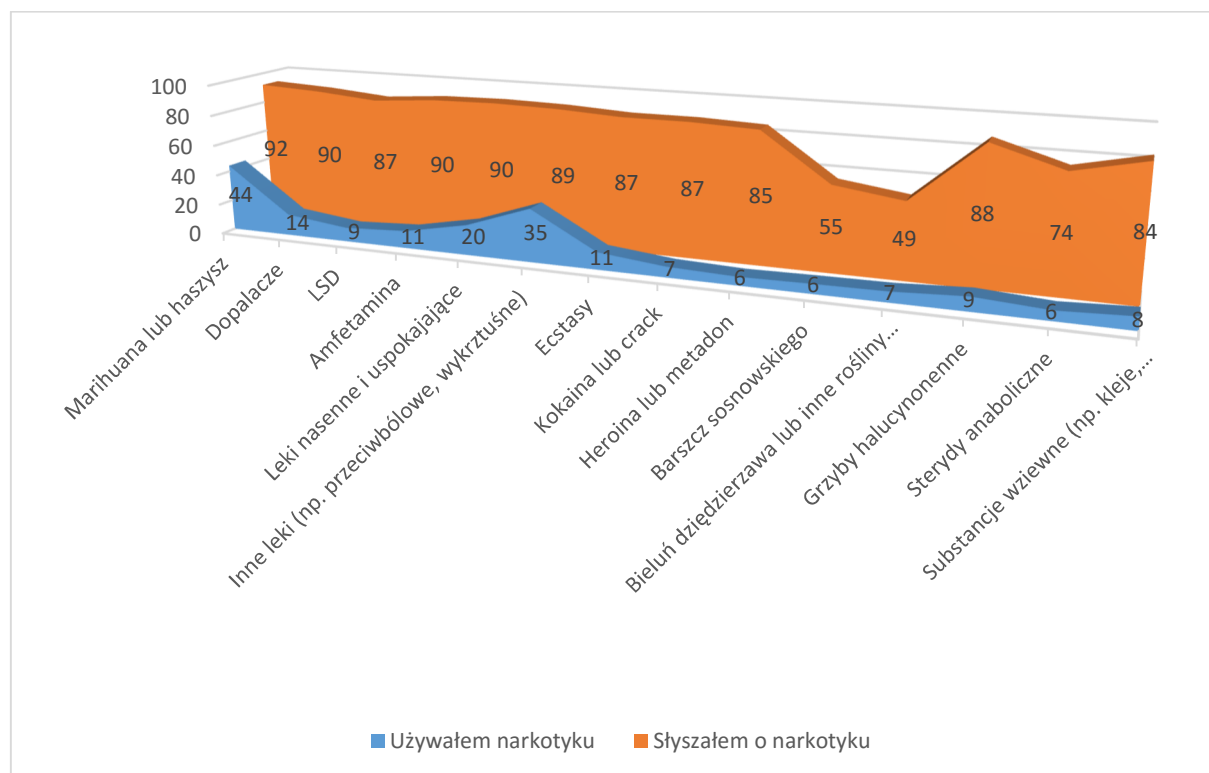
Źródło: Badania PAPI, N = 4658

Środki psychoaktywne w świadomości studentów

Analizując wiedzę o środkach psychoaktywnych oraz ich używanie przez studentów, należy podkreślić, iż te same środki są używane zarówno przez uczniów jak i studentów. Około 90% badanych studentów słyszało o różnych wymienionych w badaniu środkach psychoaktywnych, jednakże największą uwagę należy zwrócić na odsetek osób deklarujących ich używanie. Warto podkreślić, iż 44% studentów stwierdziło, że kiedykolwiek paliło marihuanę, co jest zdecydowanie wyższym odsetkiem niż w kategorii wszystkich badanych uczniów (26%). Jednakże można założyć, iż odsetek palących ten narkotykiem studentów, może być zbliżony do kategorii uczniów szkół ponadgimnazjalnych. Odsetek osób używających LSD, amfetaminy i ecstasy jest podobny i oscyluje w granicach 10%, jednakże niepokoi deklaracja 14% studentów o tym, iż brali dopalacze. Są to szczególnie niebezpieczne substancje, dlatego należy zwrócić szczególną uwagę na odsetek osób deklarujących ich spróbowanie.

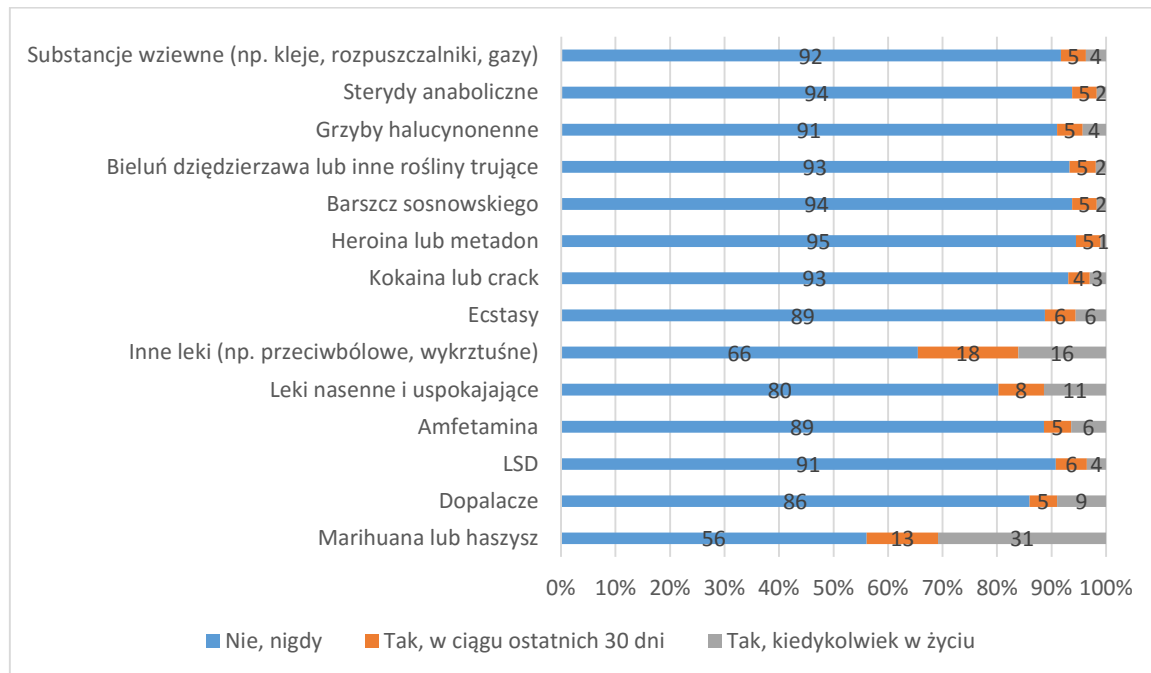
Należy również dostrzec wysoki stopień deklaracji osób biorących leki nasenne i uspokajające (20%) oraz inne leki, do których zaliczone zostały leki przeciwbólowe i wykrztuśne, dostępne bez recepty (35%). Leki mogą być wykorzystywane również jako środki psychoaktywne i mieszane z innymi substancjami dla wywołania bardziej intensywnych doznań zmysłowych. W związku z tym warto byłoby niniejszy temat zgłębić i dodatkowo przeanalizować w toku innych badań.

Wykres 20 Odsetek słyszących o narkotykach oraz biorących narkotyki (dane w %)



Źródło: Badania PAPI, N = 4813

Wykres 21 Używanie substancji psychoaktywnych (dane w %)



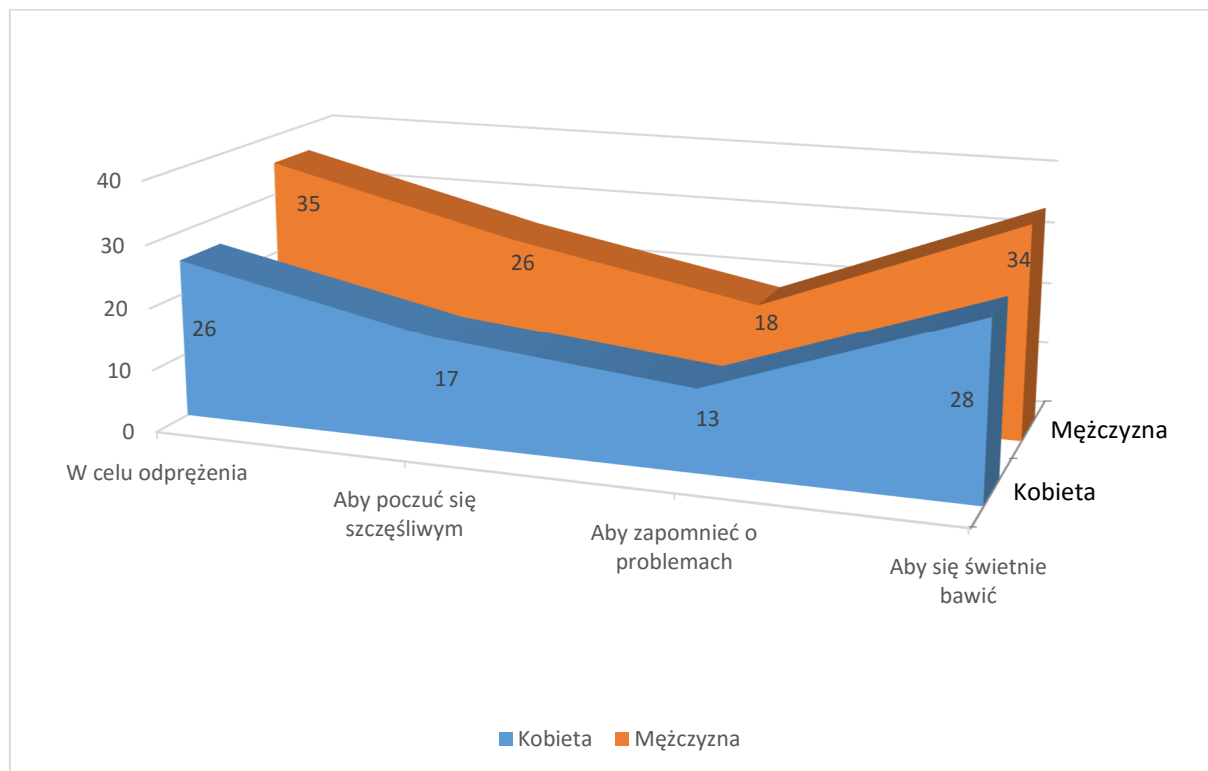
Źródło: Badania PAPI, N = 4868

Analizując używanie substancji psychoaktywnych, warto zwrócić uwagę na ich stopień wykorzystania w ciągu ostatnich 30 dni przed realizacją badania. Około 1/3 badanych kiedykolwiek w życiu sięgnęło po marihuanę, a 9% po dopalacze. Jednakże aktywni użytkownicy tych substancji, za których można uznać osoby sięgające w ciągu ostatnich 30 dni przed realizacją badania, oscylują wokół 13% użytkowników marihuany oraz około 5% biorących dopalacze, LSD, amfetaminę i ectasy. Należy również podkreślić, iż około 5% badanych studentów używało substancji psychoaktywnych, takich jak grzyby, sterydy oraz mocniejszych narkotyków, czyli heroiny i kokainy.

Rozważając stopień zagrożenia uzależnieniem, należy podkreślić, iż najbardziej podatne na to są osoby zażywające substancje psychoaktywne często i do takiej grupy z pewnością można zaliczyć osoby, które deklarują ich używanie w ostatnim czasie, czyli około 10% studentów, którzy sięgają po marihuanę, a także leki. W przypadku innych substancji psychoaktywnych odsetek osób najbardziej podatnych na uzależnienia będzie wynosił około 5%, chociaż może być wyższy.

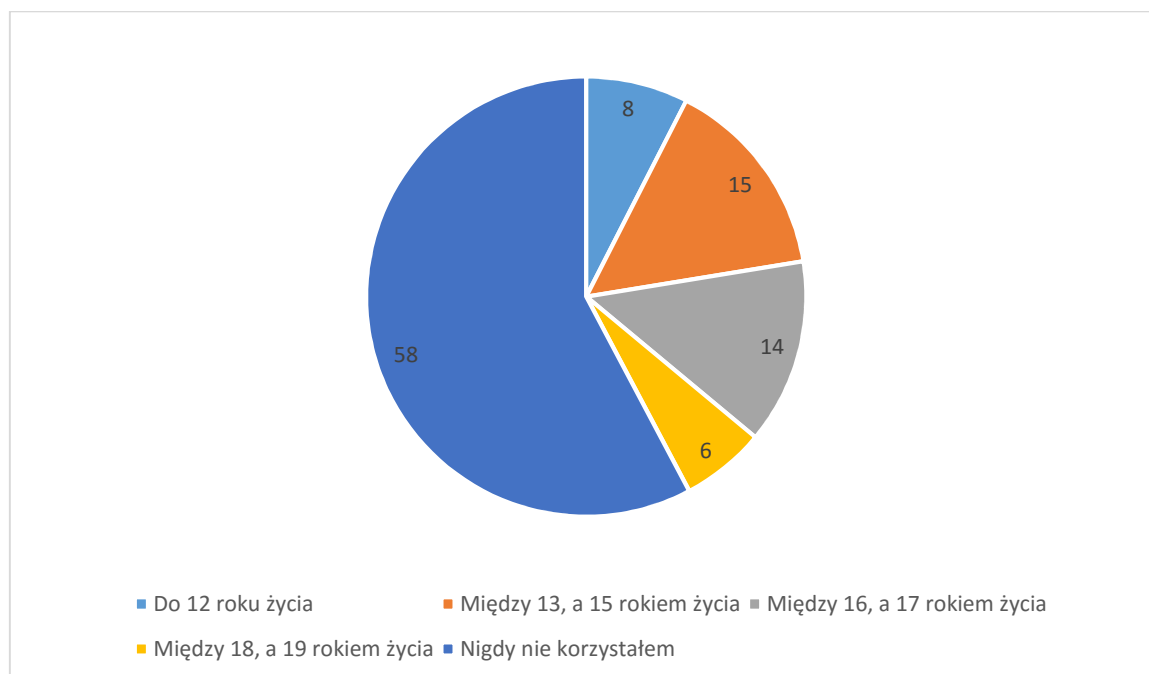
Warto również zwrócić uwagę na cel zażywania narkotyków i innych substancji psychoaktywnych, który jest zbliżony z powodem spożywania alkoholu. Najważniejszą determinantą w tym przypadku jest możliwość odprężenia i dobrej zabawy, która została wskazana przez ponad 1/3 respondentów. Około 1/4 mężczyzn sięga po środki psychoaktywne aby poczuć się szczęśliwym, a około 1/3 aby zapomnieć o problemach. Kobiety rzadziej wskazują powyższe powody, chociaż ich kolejność pod względem ważności jest tożsama z deklaracjami mężczyzn.

Wykres 22 Powody używania substancji psychoaktywnych (dane w %)



Źródło: Badania PAPI, N = 3688

Wykres 23 Wiek pierwszego skorzystania ze środków psychoaktywnych (dane w %)

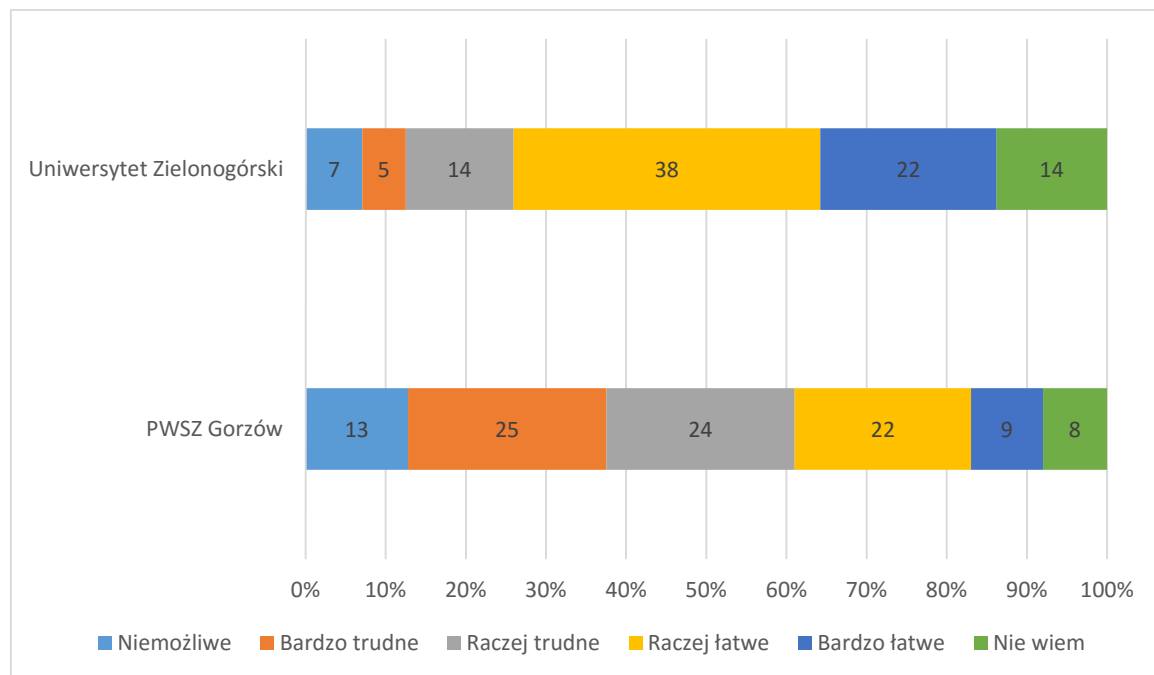


Źródło: Badania PAPI, N = 4827

W celu ukazania pełnego obrazu korzystania z substancji psychoaktywnych należy wskazać wiek inicjacji w zakresie ich używania. Spośród respondentów, 58% nigdy nie korzystało ze środków

psychoaktywnych, a wśród pozostałych osób około 15% zaczęło korzystać w wieku od 13 do 15 lat oraz tyle samo w wieku od 16 do 17 lat. W związku z tym należy założyć, iż podobnie jak w przypadku alkoholu, wiek inicjacji w zakresie używania substancji psychoaktywnych przypada na lata przebywania w gimnazjum oraz uczęszczania do szkoły ponadgimnazjalnej.

Wykres 24 Ocena stopnia trudność kupna marihuany (dane w %)



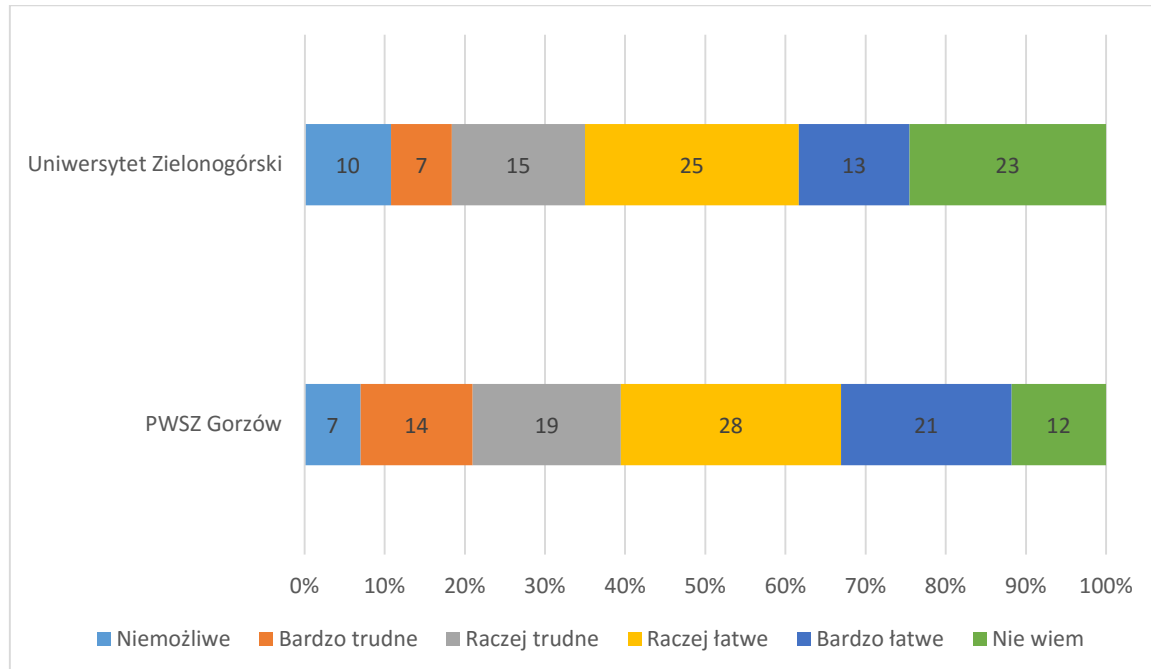
Źródło: Badania PAPI, N = 4880

Marihuana jest najbardziej popularnym narkotykiem, z którego korzystało najwięcej badanych studentów. Pomimo nielegalności substancji, jest ona dostępna do kupienia, a jedynie około 19% studentów Uniwersytetu Zielonogórskiego dostrzega trudności w jej nabyciu. Wśród uczniów PWSZ odsetek osób dostrzegających takie trudności wynosi 50%. Dwa razy więcej studentów PWSZ (13%) dostrzega brak możliwości kupienia marihuany, a wśród studentów uniwersytetu wskaźnik ten wynosi 7%. Warto również podkreślić, iż dużą łatwość w kupnie marihuany ocenia aż 22% studentów, co jest znacznym wskaźnikiem, biorąc pod uwagę fakt zakazu prawnego hodowania i sprzedaży tego narkotyku.

Badane osoby zostały również zapytane o dostępność dopalaczy, czyli substancji również zakazanych prawem, ale często sprzedawanych w specjalnych punktach handlowych. W przypadku tych substancji, to studenci PWSZ częściej wskazywali, iż są one łatwe do kupienia, a aż ¼ studentów uniwersytetu nie wiedziała gdzie można je kupić. Brak możliwości ich zakupu dostrzegało 10% osób, a trudności były zauważalne przez 22% studentów uniwersytetu i 33% studentów PWSZ. Należy podkreślić, iż marihuana jest powszechniejszym narkotykiem, kupowanym przez studentów niż dopalacze. Ta druga

substancja jest jednak według respondentów łatwiej dostępna do kupienia, chociaż jednocześnie więcej osób nie ma wiedzy gdzie mogłaby ją nabyć.

Wykres 25 Ocena stopnia trudność kupna dopalaczy (dane w %)



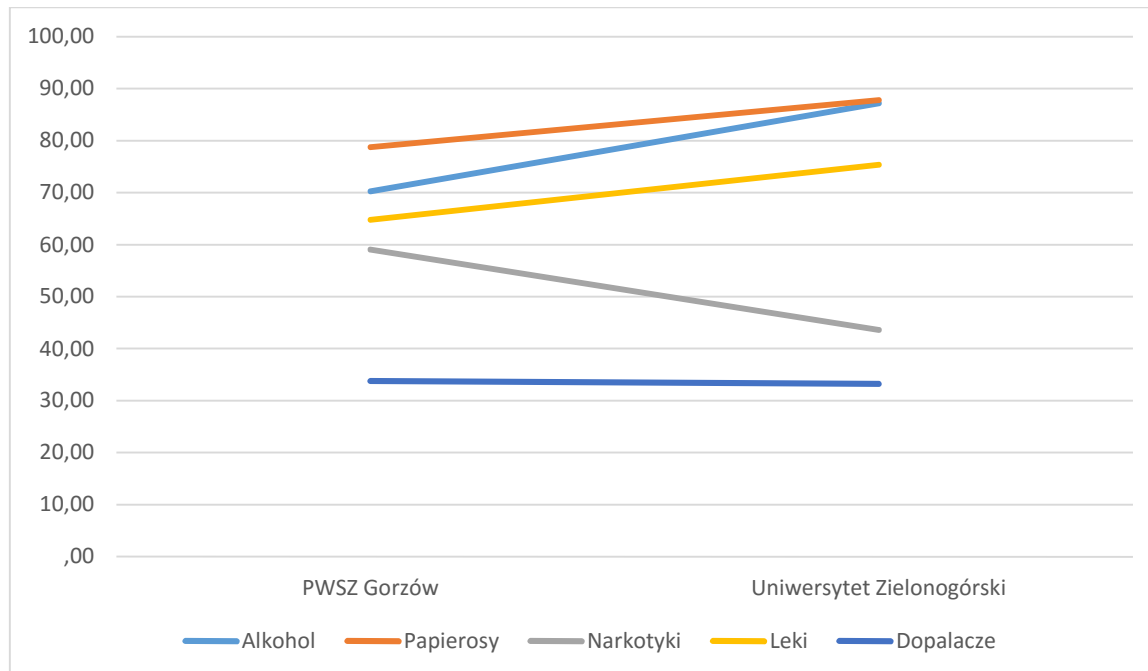
Źródło: Badania PAPI, N = 4467

W celu podsumowania informacji uzyskanych w toku badania ze względu na używanie substancji psychoaktywnych oraz ich atrakcyjność, należy wskazać wyniki badania, które mogą stanowić podsumowanie danych przedstawianych powyżej. Do najbardziej dostępnych substancji w środowisku lokalnym zaliczony został alkohol oraz papierosy, spośród których łatwość nabycia oceniona została na około 80 – 90%. Dostrzegalny jest bardzo wysoki stopień dostępności leków, które mogą stanowić zagrożenie, ponieważ mogą być wykorzystane jako substancje psychoaktywne i łączone z innymi wpływającymi na samopoczucie i postrzeganie rzeczywistości. Stopień dostępności narkotyków jest oceniany wysoko przez studentów PWSZ (60%), a wśród studentów uniwersytetu (około 40%). Podkreślenia wymaga łatwość kupna dopalaczy, których nabycie jest najtrudniejsze, ale w środowisku lokalnym dostępność dostrzegana jest przez 30% badanych, co jest wskaźnikiem wysokim.

Respondentów poproszono o wybranie środków psychoaktywnych, które wzbudzają w nich największą chęć spożycia. Badani wybierali trzy środki i uszeregowywali je od 1 (wzbudzający największą chęć) do 3 (wzbudzający najmniejszą chęć). Należy podkreślić, iż najbardziej atrakcyjnym środkiem podczas zabawy jest dobry alkohol, który najczęściej wskazywany był na pierwszym miejscu. Następnie wśród mężczyzn wskazywane były mocniejsze narkotyki jako atrakcyjniejsze niż ekskluzywny papieros,

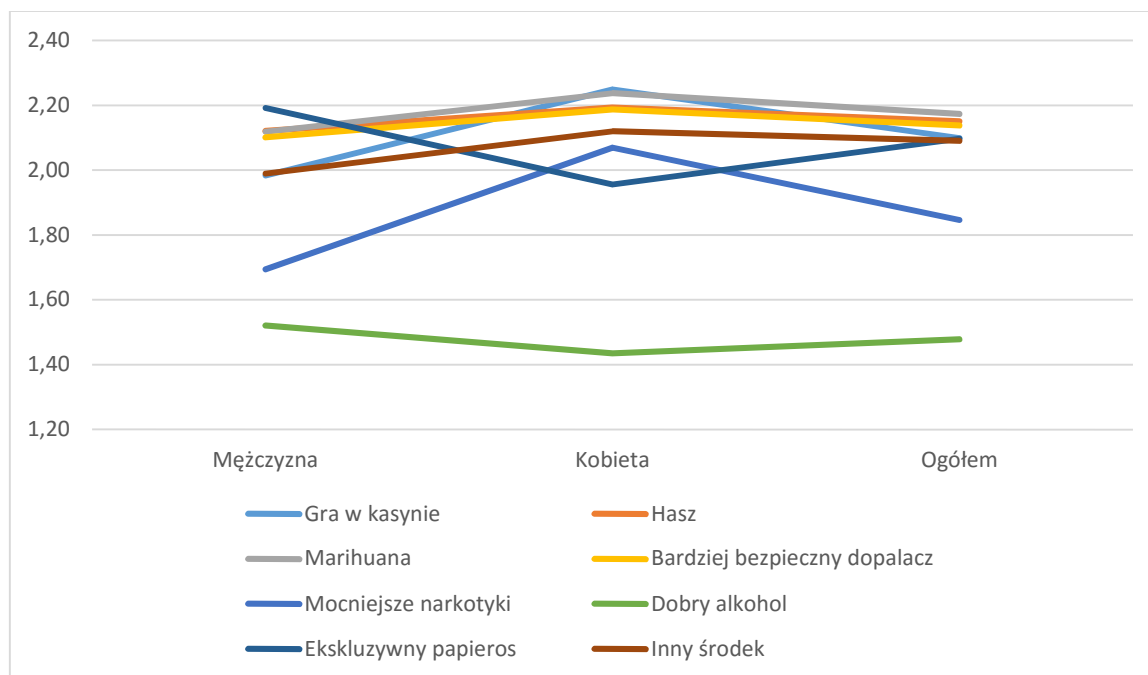
którego atrakcyjność częściej była dostrzegana przez kobiety. Najmniej atrakcyjna była marihuana oraz bardziej bezpieczne dopalacze.

Wykres 26 Dostępność substancji psychoaktywnych w środowisku lokalnym (dane w %)



Źródło: Badania PAPI, N = 4540

Wykres 27 Atrakcyjność środka psychoaktywnego podczas zabawy (dane w %)

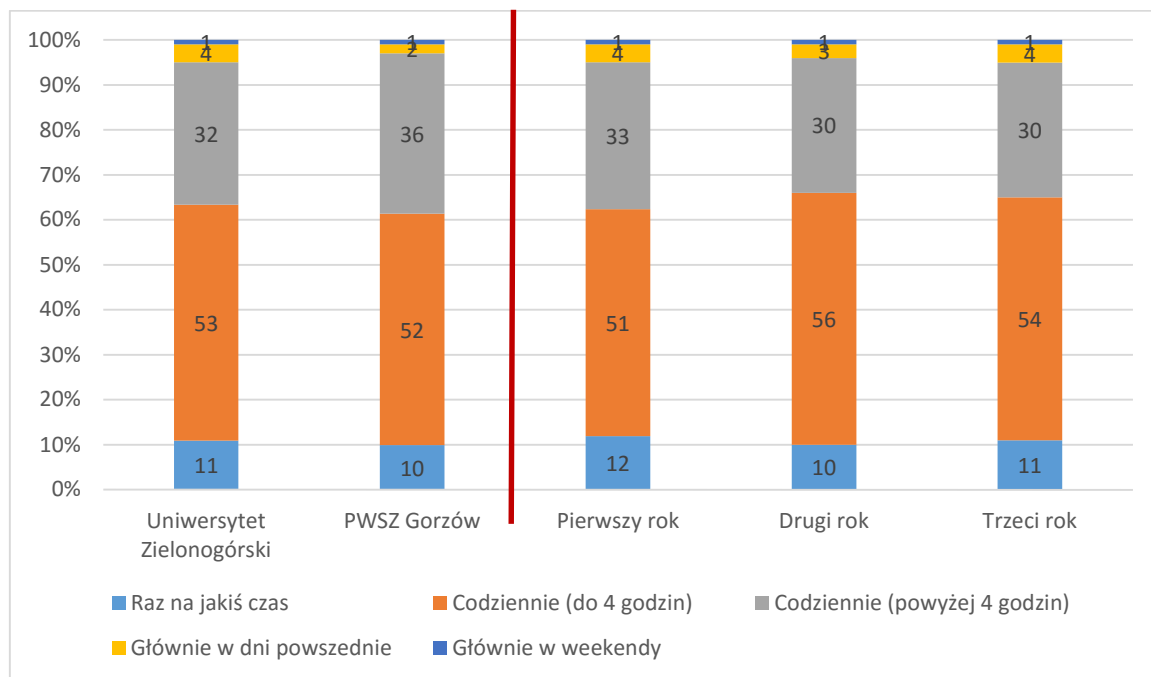


Źródło: Badania PAPI, N = 4540

Internet i telefon w użytkowaniu przez studentów

Internet i telefon również mogą prowadzić do uzależnienia, dlatego zostały uwzględnione w niniejszym badaniu i studenci zostali zapytani o częstotliwość korzystania z tych środków komunikacji. Respondentów poproszono o określenie jaką ilość godzin spędzają na korzystaniu z internetu. Okazało się, iż korzystanie z tego medium nie jest uzależnione od roku studiów, ani uczelni. Codziennie z internetu korzysta średnio 85% studentów, z czego do czterech godzin średnio 52%, a powyżej 4 godzin dziennie średnio 32%. Odsetek osób korzystających raz na jakiś czas kształtuje się na poziomie 10%. Należy podkreślić, iż internet jest obecnie podstawowym środkiem uzyskiwania informacji przez studentów oraz często wykorzystywany jest jako środek komunikacji, dlatego odsetek osób z niego korzystających jest tak wysoki, co jednocześnie może powodować uzależnienie.

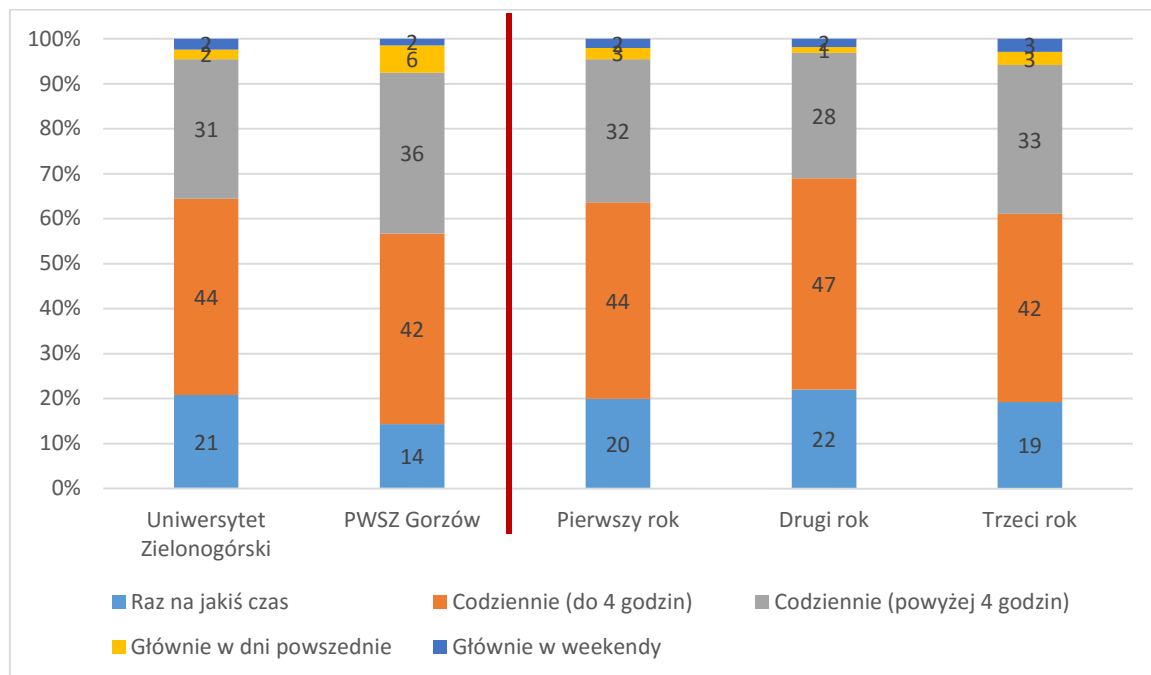
Wykres 28 Korzystanie w ciągu tygodnia z internetu (dane w %)



Źródło: Badania PAPI, N = 4347

Respondenci odnieśli się również do częstotliwości korzystania ze smartfona, który spełnia funkcje telefonu oraz narzędzia umożliwiającego granie, a także wykorzystywanie możliwości, które oferuje internet. Codzienne korzystanie z tego środka komunikacji zadeklarowało około 70% studentów, z czego średnio 32% korzysta powyżej 4 godzin dziennie. Jest to wskaźnik taki sam jak wśród osób korzystających z internetu. Warto również podkreślić, iż około 20% osób, niezależnie od roku studiów, korzysta ze smartfoan ran na jakiś czas, czyli są to najprawdopodobniej osoby wykorzystujące to narzędzie do podstawowej funkcji jaką miało pełnić, czyli dzwonienia.

Wykres 29 Korzystanie w ciągu tygodnia z telefonu/smartfona (dane w %)



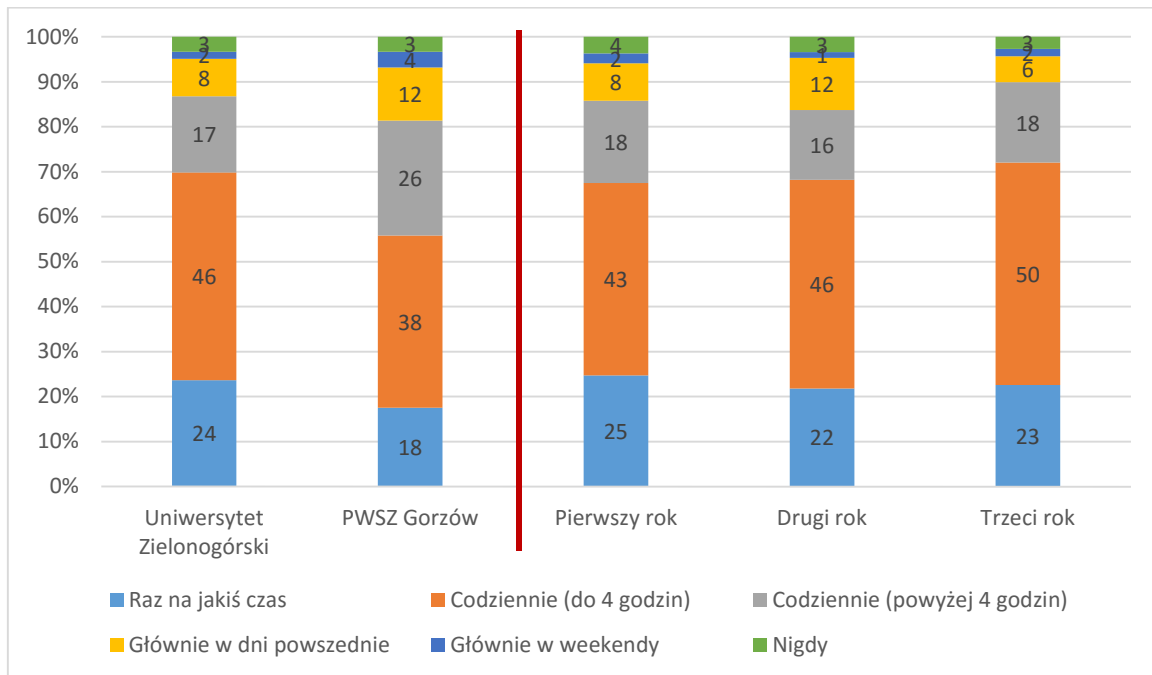
Źródło: Badania PAPI, N = 4771

Internet daje możliwość komunikacji, a do tego celu w największym stopniu wykorzystuje się komunikatory internetowe oraz portale społecznościowe, takie jak facebook. Około 64% badanych osób korzysta z komunikatorów albo sieci społecznościowych codziennie, ale największa część spędza na nich maksymalnie cztery godziny. W porównaniu z użytkownikami internetu, większa liczba osób korzysta z tych rozwiązań od czasu do czasu, ale odsetek osób w ogóle nie korzystających z tego oscyluje na granicy błędu statystycznego, czyli 3%.

Należy podkreślić, iż studenci trzeciego roku studiów w większym stopniu korzystają codziennie z sieci społecznościowych i komunikatorów, niż studenci pierwszego i drugiego roku. Podobnie wygląda porównanie studentów uniwersytetu, którzy więcej czasu poświęcają na to niż osoby uczące się na Państwowej Wyższej Szkole Zawodowej.

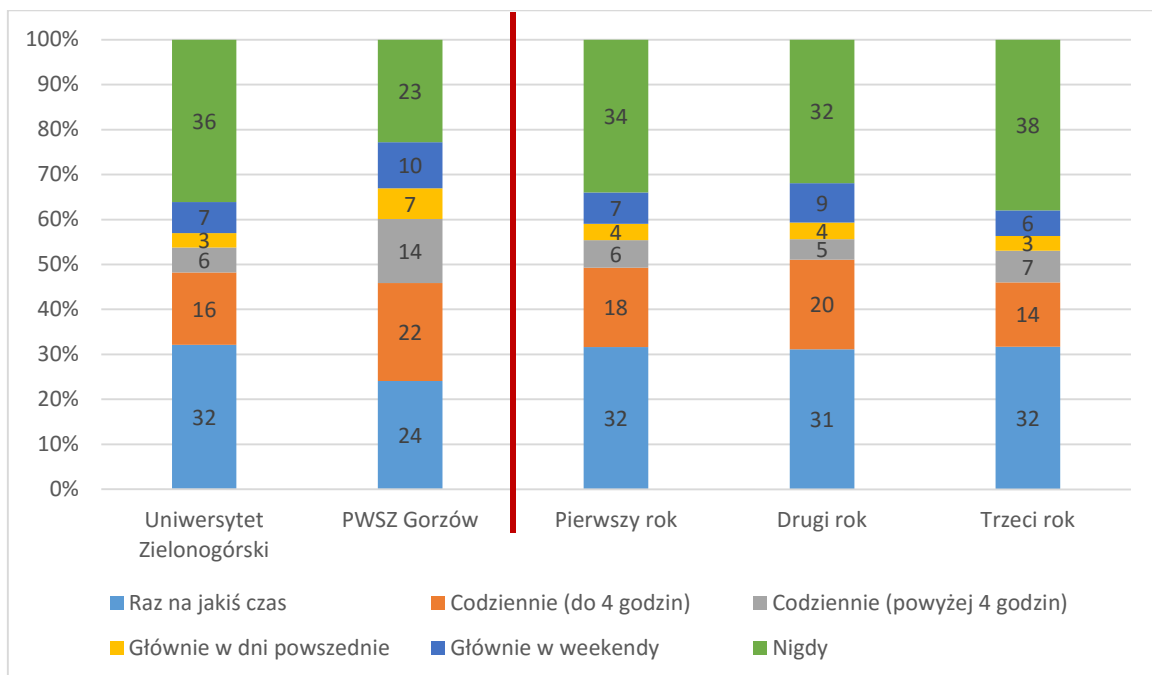
Rozpatrując wykorzystywanie różnych rozwiązań internetowych, należy wskazać użytkowników gier online, wśród których codziennie gra około 25% studentów. W stosunku do tego rozwiązania internetowego, istnieje bardzo duży odsetek osób nie korzystających z gier, który wśród studentów wszystkich lat oscyluje w granicach 32 – 38%. Warto również wspomnieć, iż około 32% osób korzysta z gier od czasu do czasu. Podsumowując należy podkreślić, iż gry internetowe nie są tak popularne jak komunikatory i sieci społecznościowe, na które studenci przeznaczają znaczną ilość czasu. Jednakże gry niosą ze sobą znaczne ryzyko uzależnienia, ponieważ mogą w zdecydowanym stopniu pozwolić użytkownikowi przenieść się do wirtualnej rzeczywistości.

Wykres 30 Korzystanie w ciągu tygodnia z facebooka oraz komunikatorów internetowych (dane w %)



Źródło: Badania PAPI, N = 4387

Wykres 31 Korzystanie w ciągu tygodnia z gier online (dane w %)

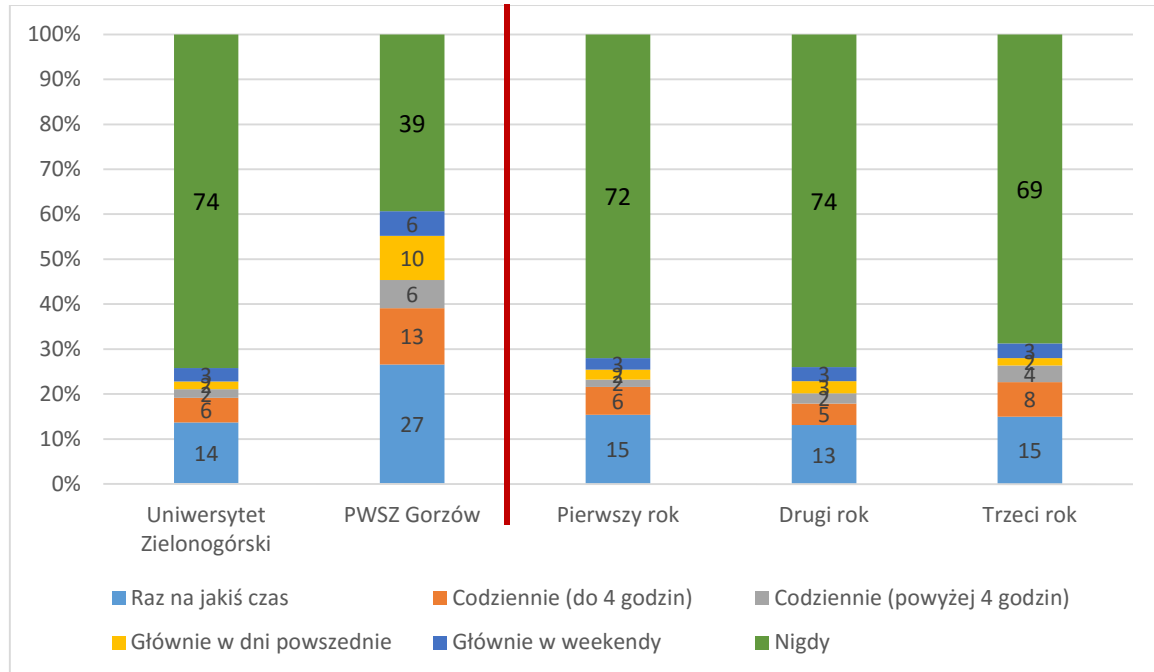


Źródło: Badania PAPI, N = 4389

W trakcie badania wyróżniono również korzystanie przez studentów z gier, w których można wygrać pieniądze. Należy podkreślić, iż z takich form rozrywki nie korzysta średnio 72% osób, a osoby grające raz na jakiś czas stanowią od 14% do 27%. Należy wskazać, iż odsetek osób grających codziennie jest niewielki i wynosi około 8%, chociaż wśród studentów PWSZ kształtuje się na poziomie 20%.

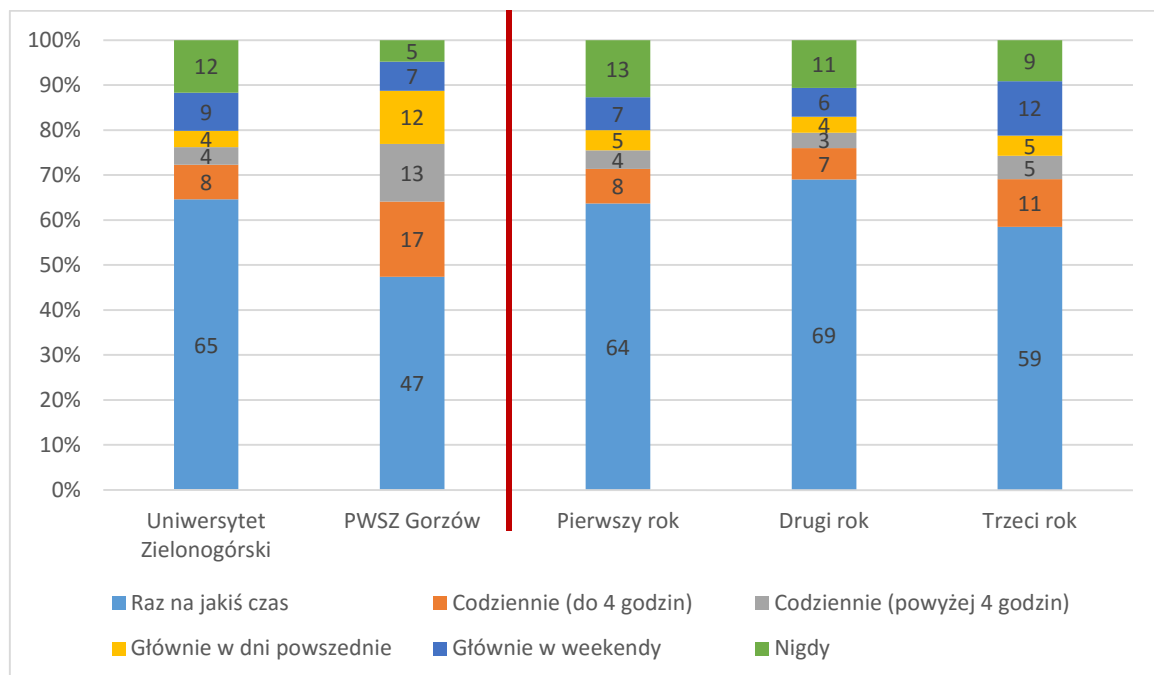
Należałoby w toku dodatkowych badań pogłębić sposób korzystania z gier, w których obstawia się pieniądze przez studentów PWSZ, aby odpowiedzieć dokładnie na pytanie występujących różnic, gdyż zgodnie z deklaracjami gry takie zdecydowanie popularniejsze są wśród studentów PWSZ.

Wykres 32 Korzystanie w ciągu tygodnia z gier, w których wygrywa się pieniądze (dane w %)



Źródło: Badania PAPI, N = 4762

Wykres 33 Korzystanie w ciągu tygodnia z portali zakupowych (dane w %)

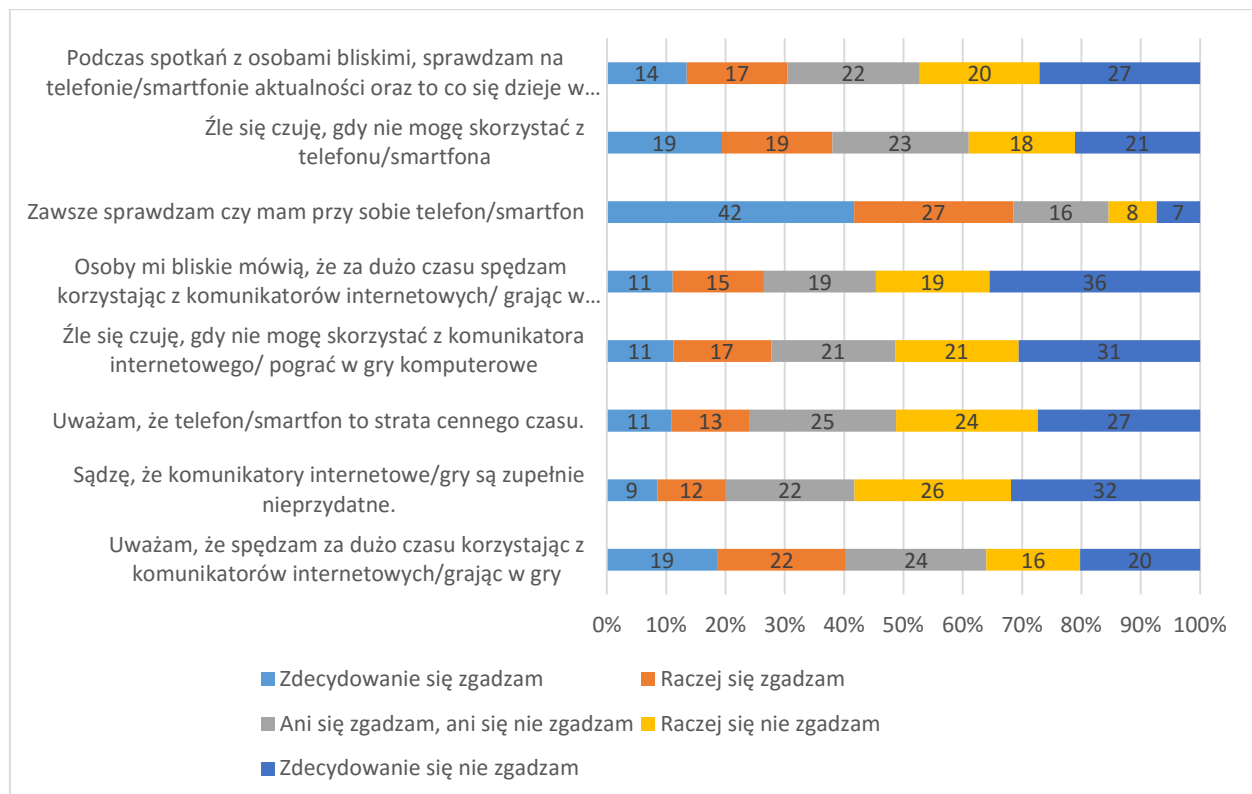


Źródło: Badania PAPI, N = 4761

Analizując sposób korzystania z internetu należy zwrócić uwagę na oceny respondentów odnoszące się do sposobu korzystania przez nich z tego środka informacyjnego. Badani mogli odnieść się do stwierdzeń, które sugerowały przejawianie zachowań prowadzących do uzależnienia oraz ocenę sposobu korzystania z internetu i smartfonu. Warto zauważyć, iż 32% osób sprawdza na telefonie aktualności podczas spotkań z osobami bliskimi, ale około połowy badanych tego nie robi. Podobny wskaźnik osób czuje się źle gdy nie może skorzystać ze smartfona, a około 70% zawsze sprawdza czy ma przy sobie to urządzenie. Podsumowując powyższe dane, należy wskazać, iż smartfony stały się narzędziem powszechnego użytku i obecnie znaczna część osób odczuwa dyskomfort, gdy nie ma tego narzędzia przy sobie.

Rozważając możliwość uzależnienia od komunikatorów internetowych i gier komputerowych, warto wskazać, iż ponad 50% osób nie spędza zbyt dużej ilości czasu na korzystaniu z tych środków oraz osoby badane stwierdzają, iż mogą żyć bez tych rozwiązań. Jednakże należy podkreślić, iż około 40% osób uważa, że spędza za dużo czasu na korzystaniu z komunikatorów i gier komputerowych. Ze zdaniem o zupełnej nieprzydatności tych rozwiązań zgadza się jedynie 21% badanych. Podobnie przedstawia się opinia respondentów w odniesieniu do smartfona jako straty cennego czasu (24% odpowiedzi).

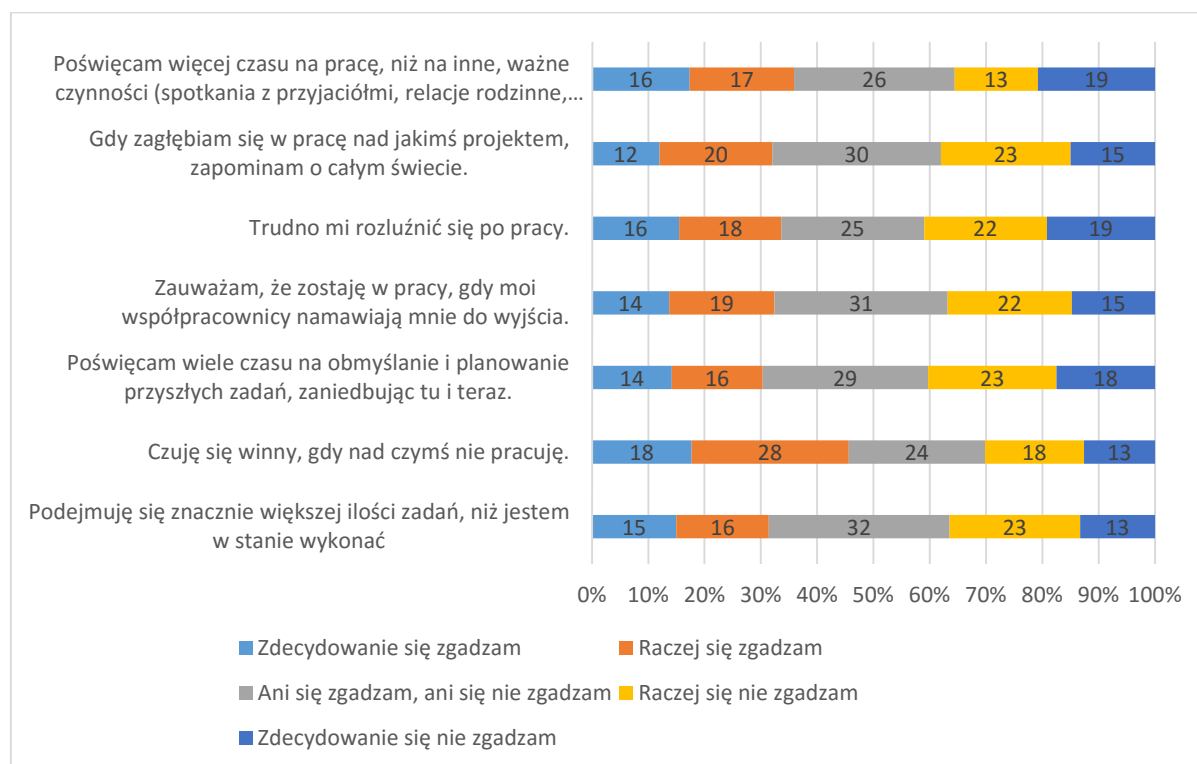
Wykres 34 Odniesienie do zachowań związanych z korzystaniem z internetu (dane w %)



Źródło: Badania PAPI, N = 4712

Ważnym aspektem analizowanym w trakcie prowadzonych badań są zachowania związane z wykonywaniem pracy, a mianowicie sposób podejścia do wykonywania pracy i możliwość odpoczynku od niej. Praca również może uzależniać, dlatego respondentów poproszono o odniesienie się do określeń wskazujących na brak możliwości zapomnienia o niej. Należy podkreślić, iż 32% respondentów poświęca pracy więcej uwagi niż innym ważnym czynnościom w życiu. Taki sam odsetek osób planuje swoją pracę i pomija kwestie związane z terażniejszością. Połowa respondentów przejawia zachowania uzależnienia od pracy, ponieważ czuje się winna, gdy nad czymś nie pracuje. Odczuwanie takiego stanu wynika z pełnienia przez pracę bardzo ważnej funkcji w życiu. Należy podkreślić, iż ponad 1/3 badanych odczuwa trudności z rozluźnieniem się po pracy, a także podejmuje więcej zadań niż jest w stanie bezproblemowo wykonywać. Wynika to z chęci ciągłego świadczenia pracy i możliwości zapomnienia o rzeczywistości, na co wskazuje 32% respondentów. Analizując niniejsze dane należy podkreślić, iż studenci są narażeni na możliwość uzależnienia od pracy, ponieważ stanowi ona bardzo ważną część ich życia. Często zajmują oni się większą ilością zadań niż są w stanie wykonać, ale podejmują się ich ze względu na chęć zarobienia, a także możliwość skupienia się na wykonywaniu tej aktywności. Studenci bardzo często łączą również aktywność naukową z pracą, co dodatkowo sprawia, iż nie mają czasu na odpoczynek, rozluźnienie się i może to być problemem w zachowaniu zdrowia, jednakże niniejszy temat powinien zostać pogłębiony podczas innych badań.

Wykres 35 Odniesienie do zachowań związanych z wykonywaniem pracy (dane w %)

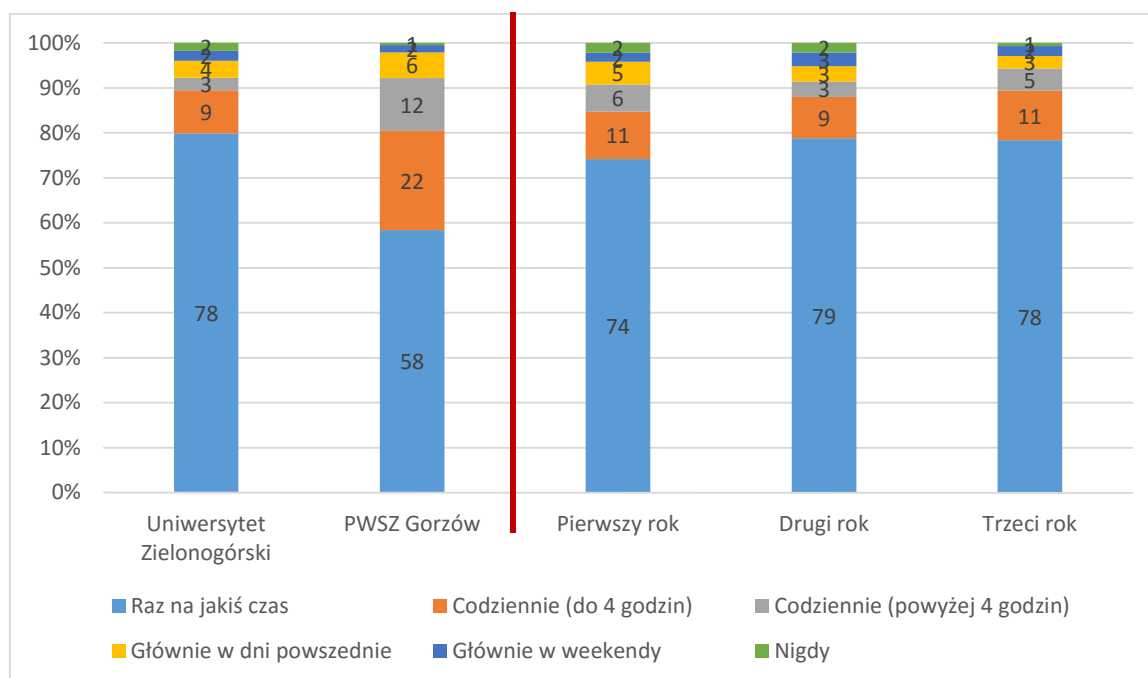


Źródło: Badania PAPI, N = 4607

Korzystanie z hazardu

Korzystanie z gier online zostało omówione we wcześniejszej części tego raportu. Jednakże dla pełnego opisu zachowań mogących powodować uzależnienia, konieczne jest przeanalizowanie częstotliwości obstawiania pieniędzy przez badanych studentów. Około $\frac{3}{4}$ osób obstawiało pieniądze jedynie od czasu do czasu, a najbardziej popularnymi grami hazardowymi są zakłady bukmacherskie i różnego rodzaju loterie oraz zdrapki. Średnio około 10% osób korzysta raz w miesiąc z jakiejś formy gry, a taka sama liczba osób obstawia pieniądze codziennie. Należy podkreślić, iż studenci PWSZ deklarowali zdecydowanie częstsze zainteresowanie hazardem, ale rozkład grających na poszczególnych latach studiów jest podobny i oscyluje w granicach 10% osób często poświęcających na to zajęcia czas, a także kolejnych 10% osób zajmujących się hazardem jedynie czasami.

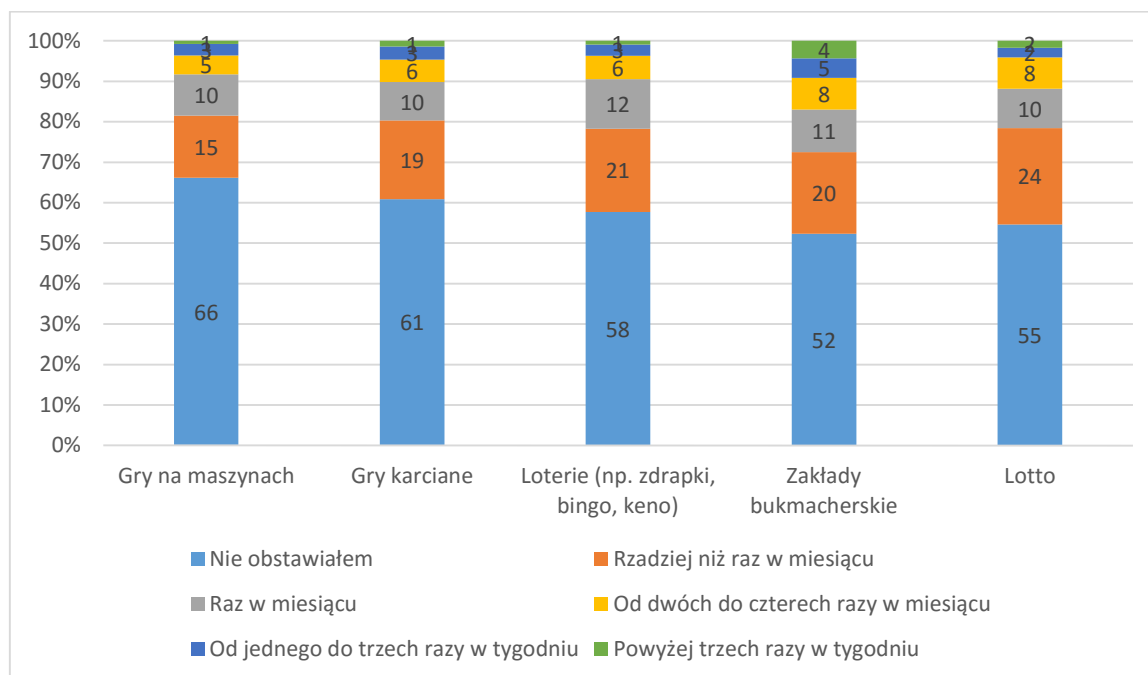
Wykres 36 Częstotliwość obstawiania pieniędzy (dane w %)



Źródło: Badania PAPI, N = 4294

Rozpatrując dokładniej sposób obstawiania pieniędzy należy podkreślić, iż obecnie najbardziej zwalczane są prawnie maszyny, zwane „jednorękiemi bandytami”, a grę na nich deklaruje około 30% osób. W porównaniu do lotto, zdecydowanie mniej osób korzysta z tego typu rozwiązań, jednakże uznając, iż niniejszy sposób gry nie jest w pełni legalny, można stwierdzić, że studenci są zainteresowani takim sposobem obstawiania pieniędzy. Gry karciane zainteresowały około 40% respondentów, tak samo jak loterie i zdrapki. Należy podkreślić, iż największa popularność lotto oraz zakładów bukmacherskich wynika z ich legalności oraz możliwości obstawiania pieniędzy w łatwy sposób, ponieważ wystarczy wypełnić odpowiednio kupon albo może tego dokonać maszyna.

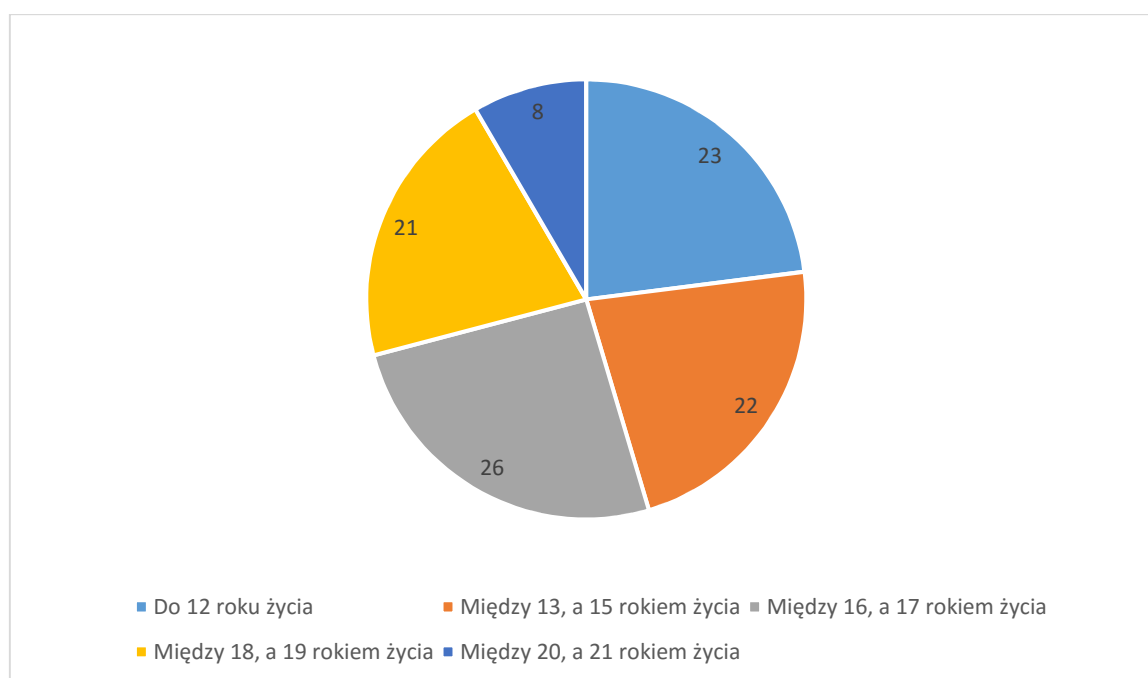
Wykres 37 Częstotliwość obstawiania pieniędzy (dane w %)



Źródło: Badania PAPI, N = 1561

Najwięcej osób obstawiło pieniądze po raz pierwszy mając od 16 do 17 lat, czyli w szkole ponadgimnazjalnej, ale około 50% badanych uczyniło to w wieku do 15 roku życia. Jedynie około 10% osób po raz pierwszy skorzystało z gier będąc na studiach.

Wykres 38 Wiek pierwszego obstawienia pieniędzy (dane w %)

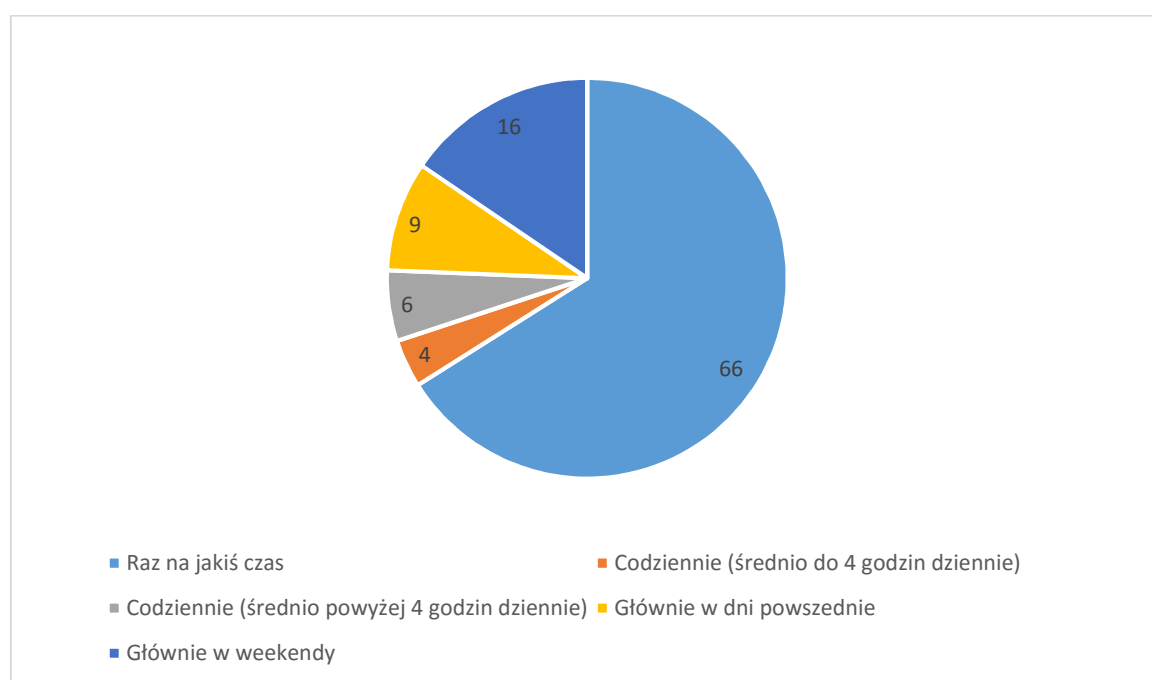


Źródło: Badania PAPI, N = 1321

Zakupy, jako sposób spędzania wolnego czasu

Analiza wyników badań pozwala również odpowiedzieć na kwestię uzależnienia od zakupów, które mogą być bardzo ważną formą spędzania wolnego czasu, jednakże jedynie 10% studentów deklaruje częstotliwość dokonywania zakupów dla przyjemności jako czynność codzienną, czyli mogącą prowadzić do uzależnienia. Ponad połowa badanych dokonuje takich zakupów jedynie raz na jakiś czas, czyli raczej wtedy, gdy mają potrzebę kupna nowej rzeczy lub prezentu. Zauważalna jest przewaga osób robiących jedynie takie zakupy w weekendy i w ich przypadku stają się one formą spędzania wolnego czasu i mogą dawać satysfakcję odpoczynku od codzienności.

Wykres 39 Częstotliwość dokonywania zakupów (dane w %)

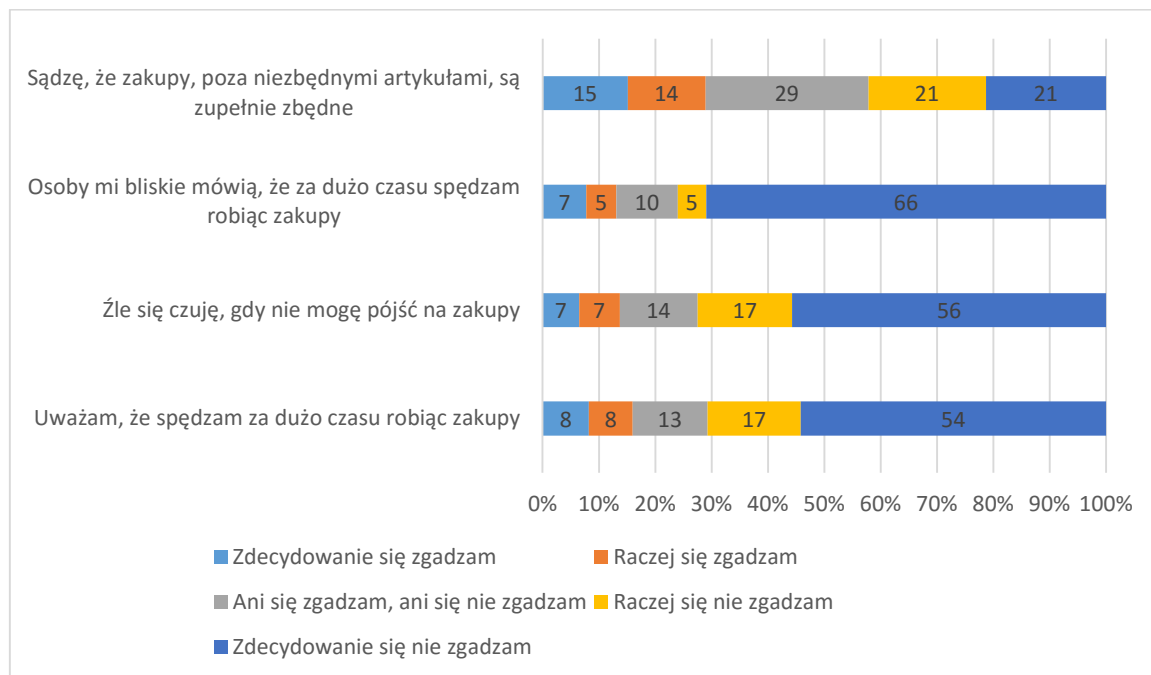


Źródło: Badania PAPI, N = 4716

Zdecydowana większość studentów nie przejawia zachowań mogących świadczyć o uzależnieniu do zakupów. Takie zachowania są możliwe u około 15% respondentów, którzy źle się czują, gdy nie mogą pójść na zakupy oraz osoby im bliskie wskazują, że za dużo czasu spędzają na zakupach. Taka sama liczba osób uważa również, iż za dużo czasu spędza na dokonywaniu zakupów, co może potwierdzać postawioną powyżej tezę. Jest to również zbieżne z ilością osób codziennie dokonujących zakupów dla przyjemności, czyli tych robiących to dla przyjemności.

Ważnym aspektem dokonywania zakupów jest potrzeba ich robienia, a wśród respondentów około 30% uważa zakupy dla przyjemności za niepotrzebne. Więcej osób, ponieważ 42% nie zgadza się z takim zdaniem i uważa, iż ich dokonywanie dla przyjemności jest potrzebne.

Wykres 40 Opinie na temat dokonywania zakupów (dane w %)

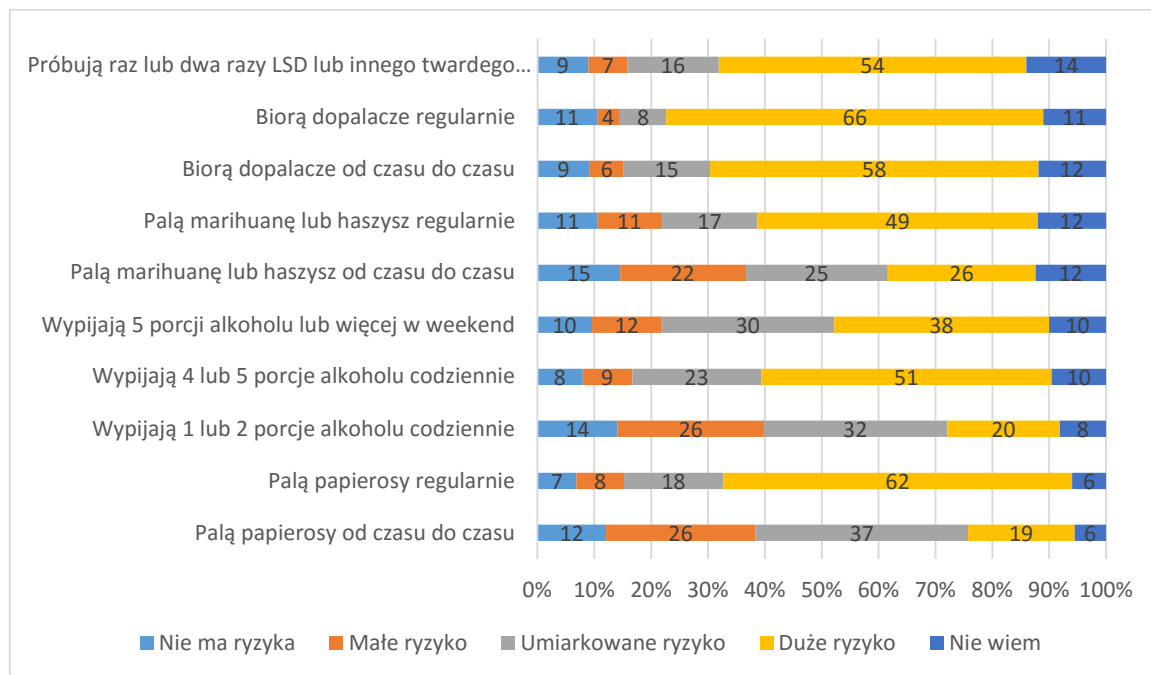


Źródło: Badania PAPI, N = 4725

Postrzeżenie różnych form zachowań

W celu podsumowania możliwości uzależnienia od środków psychoaktywnych poproszono studentów o ocenienie jak różne zachowania wpływają na zdrowie człowieka i mu szkodzą. Największe ryzyko badani dostrzegają w braniu twardych narkotyków oraz regularnym braniu dopalaczy. Podobny wskaźnik (62% określił duże ryzyko) uzyskuje regularne palenie papierosów. Jednakże należy podkreślić, iż palenie papierosów od czasu do czasu zdecydowanie częściej dostrzegane jest jako umiarkowane ryzyko dla zdrowia (37%) niż jako duże ryzyko dla zdrowia (19%). Zbliżony wskaźnik uzyskuje codzienne picie alkoholu w małych ilościach, a wartość znacznego ryzyka wzrasta do 50% przy regularnym piciu od 4 do 5 porcji alkoholu. Bardzo ważne jest, iż branie dopalaczy postrzegane jest przez studentów jako bardzo duże ryzyko dla zdrowia, nawet w sytuacji ich nieregularnego zażywania. Są to bardzo ważne wyniki w kontekście prowadzonej ogólnopolskiej kampanii antydopalaczowej. Warto podkreślić, iż palenie marihuany od czasu do czasu jest postrzegane jako duże ryzyko dla zdrowia przez około ¼ respondentów oraz jako umiarkowane ryzyko przez taką samą liczbę osób. Niniejsze wartości są troszkę większe niż przy spożywaniu alkoholu lub paleniu papierosów, jednakże znacznie mniejsze niż przy innych narkotykach. Może to niepokoić w kontekście kampanii antynarkotykowych i przekonywaniu o szkodliwości palenia marihuany, która przez respondentów nie jest uważana za znacznie szkodliwszą niż legalny alkohol i papierosy.

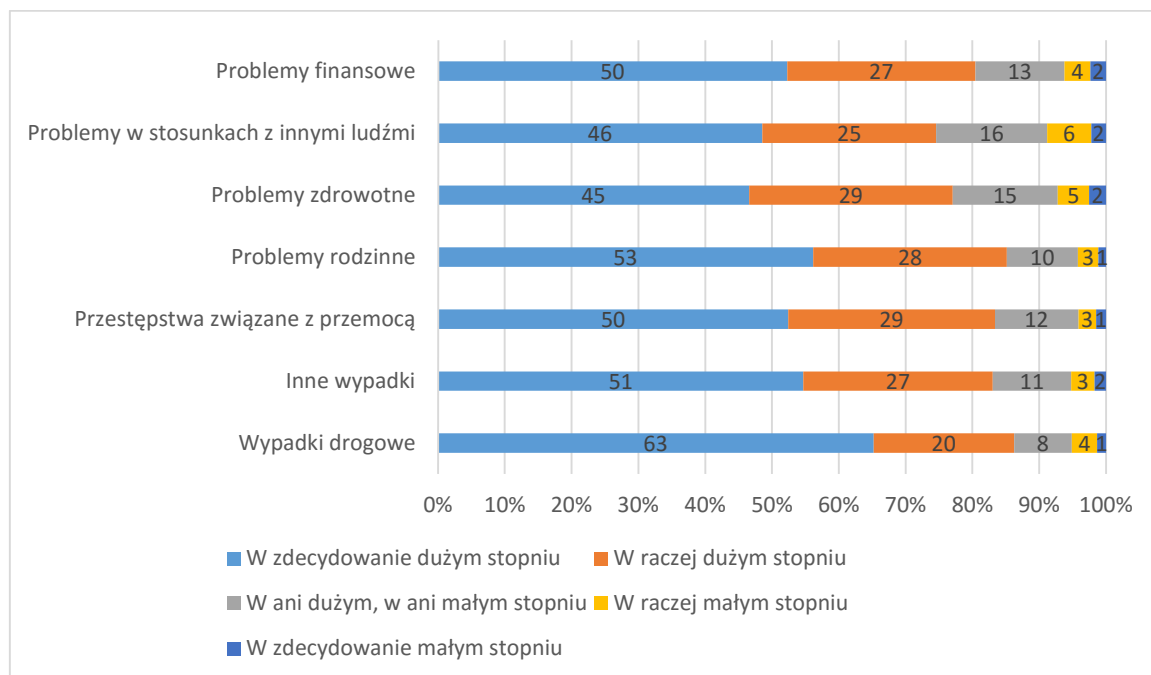
Wykres 41 Ocena szkodliwości podejmowanych zachowań (dane w %)



Źródło: Badania PAPI, N = 4553

Ważnym pytaniem było również to dotyczące wpływu alkoholu na różne problemy społeczne i respondenci w większości uważają, że alkohol powoduje problemy finansowe, zwiększa ilość wypadków drogowych, a także oznacza problemy finansowe i rodzinne.

Wykres 42 Wpływ alkoholu na różnorodne sytuacje (dane w %)



Źródło: Badania PAPI, N = 4526

Podsumowanie

Badanie realizowane wśród studentów dwóch największych uczelni województwa lubuskiego pozwoliło określić stopień zagrożenia tych młodych osób uzależnieniami od alkoholu, narkotyków, ale również internetu, hazardu, pracy i telefonów. Na podstawie zaprezentowanych wyników możliwe będzie podjęcie odpowiednich działań mających na celu prowadzenie programów profilaktycznych w województwie lubuskim. Zgromadzona wiedza pozwala również odpowiedzieć na pytanie odnośnie skali zagrożenia dopalaczami, a także odsetkiem osób, które miały do czynienia z marihuaną, czyli narkotykiem, który wywołuje największe kontrowersje, ponieważ prowadzone są dyskusje zachęcające do jego legalizacji.

Podsumowując uzyskane wyniki, należy podkreślić, iż najbardziej atrakcyjną substancją psychoaktywną dla studentów jest alkohol, który spożywany jest podczas imprez, ale również spotkań towarzyskich. W zależności od płci osób pijących, pierwszeństwo wiodzie piwo wśród mężczyzn oraz wino wśród kobiet. Ponadto bardzo wiele osób badanych paliło kiedykolwiek papierosy, a według respondentów nieregularne ich palenie nie wywołuje znacznych efektów negatywnych dla zdrowia. Warto zauważyć, iż najpopularniejszym narkotykiem jest marihuana, a jako kolejny środek psychoaktywny pod względem jego wykorzystania, wskazywane są dopalacze, które jednocześnie przez ponad połowę badanych postrzegane są jako bardzo duże zagrożenie dla zdrowia. Pośród wszystkich substancji mogących powodować uzależnienia, należy wskazać leki, które są dostępne bez recepty, a mogą wywoływać zbliżone efekty do innych środków psychoaktywnych. Wykorzystanie leków do celu niezgodnego z ich przeznaczeniem należałoby w większym stopniu zbadać, jednakże niniejszemu celowi powinno zostać poświęcone odrębne badanie.

Na uwagę zasługuje również internet i stopień korzystania z tego środka komunikacji i źródła wiedzy, Zdecydowana większość osób korzysta z internetu codziennie, dodatkowo ponad połowa respondentów wykorzystuje komunikatory internetowe, a także portale społecznościowe, co również ma znaczny wpływ na stopień użytkowania smartfonów. Nowe środki komunikacji oraz możliwość korzystania z zasobów internetu cały czas sprawiają, iż istnieje ryzyko uzależnienia. W związku z tym, niniejszy temat powinien zostać również pogłębiony i ujęty w dokumentach strategicznych, ponieważ we współczesnych czasach praca i internet również mogą wpływać na utrzymanie stanu zdrowia. Podsumowując stan zdrowia studentów, należy podkreślić, iż istnieje wiele zagrożeń, które mogą wywołać środki psychoaktywne, jednakże dotyczą one określonej grupy osób, która została wskazana na każdym etapie prezentacji danych i zróżnicowana jest ze względu na płeć, a także uczelnię. Ponadto należy pamiętać o innych determinantach uzależnienia, które nie zostały podane w niniejszym opracowaniu, ale mają również znaczny wpływ na stan zdrowia studentów.

Spis wykresów

Wykres 1 Uczelnia respondenta (dane w %)	5
Wykres 2 Rok studiów respondenta (dane w %)	6
Wykres 3 Płeć respondenta (dane w %)	6
Wykres 4 Używanie internetu w celu poszukiwania informacji (dane w %)	7
Wykres 5 Granie w gry komputerowe (dane w %)	8
Wykres 6 Aktywnie uprawiam sport (dane w %)	9
Wykres 7 Czytam książki, prasę (dane w %)	10
Wykres 8 Wychodzę z przyjaciółmi wieczorami (dane w %)	10
Wykres 9 Używam internetu dla przyjemności (dane w %)	11
Wykres 10 Gram na automatach, na których można wygrać pieniądze (dane w %)	12
Wykres 11 Poświęcam czas na inne hobby (dane w %)	12
Wykres 12 Deklaracja palenia papierosów (dane w %)	13
Wykres 13 Odsetek palących papierosy i pijących alkohol wśród uczniów (dane w %)	15
Wykres 14 Częstotliwość picia poszczególnych napojów alkoholowych w ciągu ostatnich 30 dni (dane w %)	17
Wykres 15 Alkohol spożywany w największej ilości podczas ostatniej sytuacji picia (dane w %)	20
Wykres 16 Ilość spożytego alkoholu podczas ostatniej sytuacji picia (dane w %)	21
Wykres 17 Ocena stanu po wypiciu alkoholu (dane w %)	23
Wykres 18 Wiek pierwszego spożycia alkoholu (dane w %)	25
Wykres 19 Spożycie alkoholu w ciągu ostatnich 30 dni (dane w %)	25
Wykres 20 Odsetek słyszących o narkotykach oraz biorących narkotyki (dane w %)	26
Wykres 21 Używanie substancji psychoaktywnych (dane w %)	27
Wykres 22 Powody używania substancji psychoaktywnych (dane w %)	28
Wykres 23 Wiek pierwszego skorzystania ze środków psychoaktywnych (dane w %)	28
Wykres 24 Ocena stopnia trudność kupna marihuany (dane w %)	29
Wykres 25 Ocena stopnia trudność kupna dopalaczy (dane w %)	30
Wykres 26 Dostępność substancji psychoaktywnych w środowisku lokalnym (dane w %)	31
Wykres 27 Atrakcyjność środka psychoaktywnego podczas zabawy (dane w %)	31
Wykres 28 Korzystanie w ciągu tygodnia z internetu (dane w %)	32
Wykres 29 Korzystanie w ciągu tygodnia z telefonu/smartfona (dane w %)	33
Wykres 30 Korzystanie w ciągu tygodnia z facebooka oraz komunikatorów internetowych (dane w %)	34
Wykres 31 Korzystanie w ciągu tygodnia z gier online (dane w %)	34
Wykres 32 Korzystanie w ciągu tygodnia z gier, w których wygrywa się pieniądze (dane w %)	35
Wykres 33 Korzystanie w ciągu tygodnia z portali zakupowych (dane w %)	35
Wykres 34 Odniesienie do zachowań związanych z korzystaniem z internetu (dane w %)	36
Wykres 35 Odniesienie do zachowań związanych z wykonywaniem pracy (dane w %)	37
Wykres 36 Częstotliwość obstawiania pieniędzy (dane w %)	38
Wykres 37 Częstotliwość obstawiania pieniędzy (dane w %)	39
Wykres 38 Wiek pierwszego obstawiania pieniędzy (dane w %)	39
Wykres 39 Częstotliwość dokonywania zakupów (dane w %)	40
Wykres 40 Opinie na temat dokonywania zakupów (dane w %)	41
Wykres 41 Ocena szkodliwości podejmowanych zachowań (dane w %)	42
Wykres 42 Wpływ alkoholu na różnorodne sytuacje (dane w %)	42

Spis tabel

Tabela 1 Cele szczegółowe badania	4
Tabela 2 Częstość palenia papierosów w ciągu ostatnich 30 dni (dane w %).....	14
Tabela 3 Wiek zapalenia pierwszego papierosa (dane w %).....	14
Tabela 4 Częstość picia alkoholu w ciągu ostatnich 30 dni (dane w %)	16
Tabela 5 Częstość picia piwa w ciągu ostatnich 30 dni (dane w %)	18
Tabela 6 Częstość picia wina w ciągu ostatnich 30 dni (dane w %)	18
Tabela 7 Częstość picia wódki w ciągu ostatnich 30 dni (dane w %)	19
Tabela 8 Częstość picia whisky/koniaku w ciągu ostatnich 30 dni (dane w %).....	19
Tabela 9 Częstość picia cydru w ciągu ostatnich 30 dni (dane w %).....	20
Tabela 10 Miejsce spożywania alkoholu (dane w %)	22
Tabela 11 Sytuacja „upicia” w ciągu ostatnich 30 dni (dane w %)	23
Tabela 12 Sytuacja „upicia” kiedykolwiek w życiu (dane w %)	24